

MIGUEL VIDAL E HIJOS SL Memoria Ambiental 2022



ÍNDICE

1. MIGUEL VIDAL E HIJOS SL.

- 1.1 QUIÉNES SOMOS
- 1.2 EVOLUCIÓN HISTÓRICA
- 1.3 ORGANIGRAMA
- 1.4 ACTIVIDADES Y SERVICIOS
- 1.5 CONTACTO

2. NUESTRO SISTEMA DE GESTIÓN

- 2.1 POLÍTICA DE CALIDAD Y MEDIO AMBIENTE
- 2.2 SISTEMA DE GESTIÓN

3. NUESTROS ASPECTOS AMBIENTALES

- 3.1 INTRODUCCIÓN
- 3.2 ASPECTOS AMBIENTALES SIGNIFICATIVOS

4. NUESTRO DESEMPEÑO AMBIENTAL

- 4.1 PRINCIPALES INDICADORES
- 4.2 CONSUMO DE AGUA
- 4.3 USO Y CONSUMO DE ENERGIA Y COMBUSTIBLE
- 4.4 USO Y CONSUMO DE MATERIAS PRIMAS Y AUXILIARES
- 4.5 RESIDUOS
- 4.6 AGUAS RESIDUALES
- 4.7 EMISIONES A LA ATMÓSFERA

4.8 RUIDO

4.9 BIODIVERSIDAD

4.10 SUELO

5. OBJETIVOS Y METAS AMBIENTALES

6. CUMPLIMIENTO DE LA LEGISLACION

7. OTROS TEMAS AMBIENTALES

7.1 INCIDENTES Y SITUACIONES DE EMERGENCIA

7.2 FORMACIÓN Y SENSIBILIZACION

7.3 CERTIFICACIONES

1. MIGUEL VIDAL E HIJOS SL

1.1 QUIENES SOMOS

Miguel Vidal e Hijos S.L. (Ecovidal), es una entidad pionera en la gestión de residuos. “Reciclar es parte del presente y del futuro”, este es el principio rector de nuestra actividad, comprometida con las necesidades del mercado y la sociedad actual, dedicada a retirada y recuperación de diferentes materiales sobrantes de otras empresas. Hace más de 60 años que Ecovidal realiza el reciclaje de residuos, introduciéndolos de nuevo como materias primas en los procesos industriales, generando así un beneficio medioambiental para el conjunto de la sociedad.

Nuestra labor está dirigida a todo tipo de empresas que por las características de su negocio generen material de desecho y carezcan del tiempo y/o los recursos necesarios para su correcto tratamiento.

Para ello contamos con una planta a su servicio, en Torrejón de Ardoz dedicada a la recuperación de papel, cartón y plástico fundamentalmente, con 16.000m² de instalaciones. La planta está equipada con la más moderna infraestructura, lo que permite trabajar con gran volumen de material en poco espacio de tiempo y tenemos además a su disposición diversos vehículos, entre ellos, furgonetas, camiones 2, 3 y 4 ejes, tráiler y vehículos comerciales, además de una plantilla formada por 24 empleados cualificados de diversos niveles técnicos (clasificadores, empaquetadores, transportistas, administrativos, comerciales, especialista en gestión de residuos peligrosos, consejero de seguridad, técnico en medio ambiente).



1.2 EVOLUCIÓN HISTÓRICA

Es en el año 1953 cuando Miguel Vidal Papire comienza a recoger el cartón y papel sobrantes de diversos comercios.

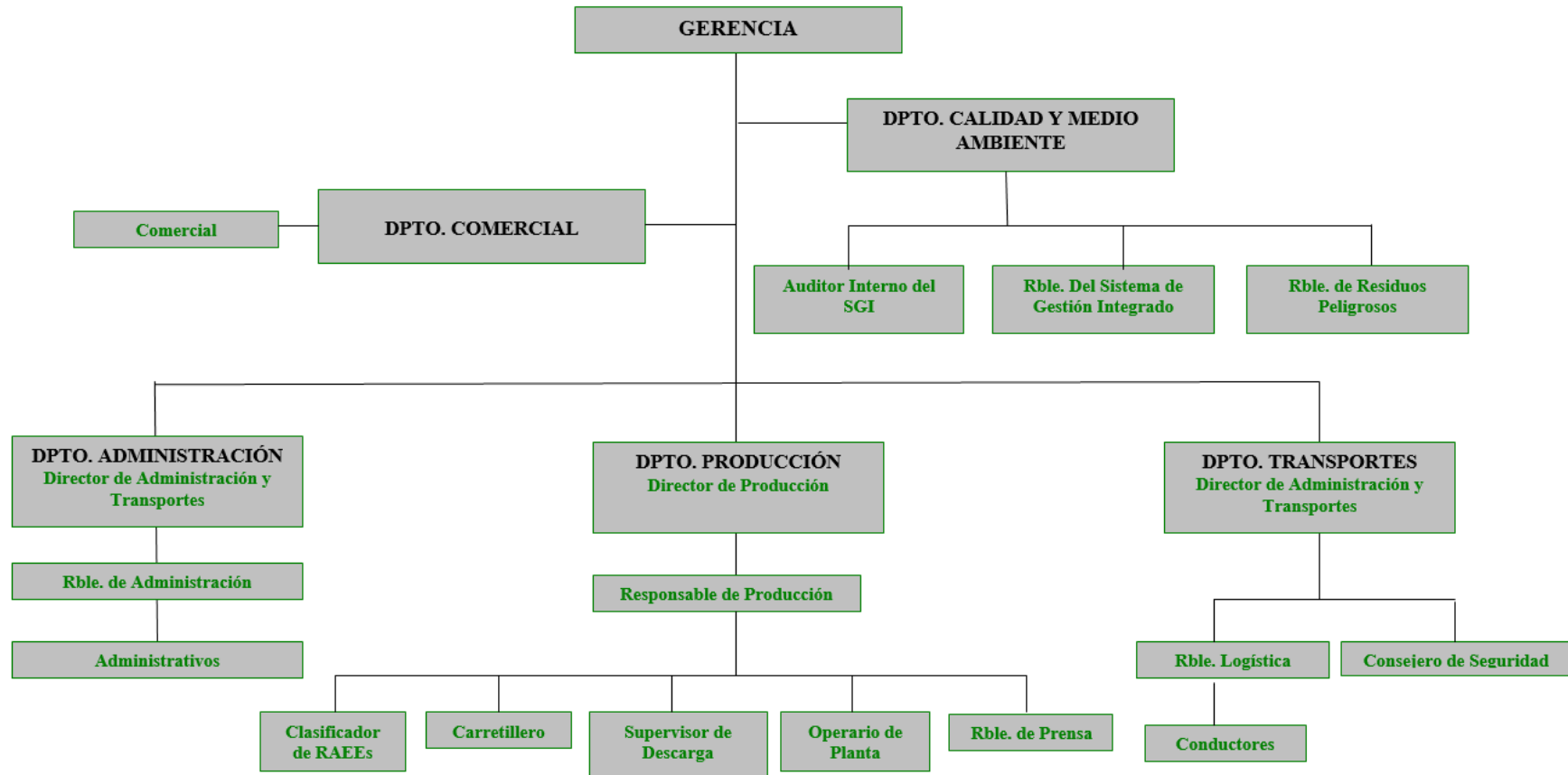
En poco tiempo observa que el volumen de material supera sus posibilidades y decide hacerse con un local desde el que centralizar el negocio y almacenar dicho material, a la vez que amplía sus horizontes. A la ampliación de infraestructuras le sigue la ampliación de líneas de negocio, recuperando materiales de diversa índole, como plásticos, metales, madera...

En sus primeros años, la empresa adopta el nombre de la madrileña calle donde se sitúa: Aligustre, y así continúa llamándose en un primer momento, cuando se traslada a Torrejón de Ardoz, aprovechando el crecimiento industrial de la zona. Tras varios años, Miguel Vidal delega el negocio en sus hijos y se abre una segunda sede en Guadalajara.

El 1982 nace Miguel Vidal e Hijos SA (Ecovidal), situándose en la Av. Constitución en Torrejón de Ardoz. Tras más de 20 años de actividad se traslada al municipio de Alcalá de Henares de manera temporal, por un periodo de dos años, hasta su emplazamiento definitivo en la Calle José Echegaray N°2 del Polígono Casablanca, donde se sitúa el centro de trabajo objeto de esta memoria.

Es en octubre de 2016 cuando Miguel Vidal e Hijos SA sufre una escisión que da lugar a dos empresas, una de las cuales se hace cargo de la actividad que se venía realizando, esta empresa es Miguel Vidal e Hijos SL, conocida como Ecovidal, que asume todos los derechos y obligaciones de la empresa anterior, continuando con la labor la gestión de residuos y reforzando si cabe, su compromiso con el medio ambiente, muestra de ello es la presente memoria.

1.3 ORGANIGRAMA



1.4 ACTIVIDADES Y SERVICIOS

Ofrecemos un amplio abanico de servicios: reciclaje, papeleras, alquiler de contenedores, compactadores, jaulas, prensas verticales, gestión y destrucción de residuos y mercancías peligrosas. También realizamos retiradas puntuales de documentación obsoleta etc.

En M. Vidal e Hijos S.L., estamos perfectamente preparados para que el material sobrante no le suponga un estorbo en su actividad diaria, y pueda ser reutilizado adecuadamente o destruido, en caso de ser necesario.

Alquileres

En Ecovidal disponemos de un amplio abanico de contenedores para dar respuesta a las necesidades tanto de empresas de pequeña como de media y gran producción.

Compactadores:

Disponemos de compactadores y auto-compactadores para papel, cartón, plásticos y desechos en alquiler para grandes producciones. Dependiendo de los residuos a gestionar y de la capacidad, le asesoraremos de cuál es la mejor elección para su producción. Poseen una capacidad de 22 m3.



Contenedores:

Disponemos de contenedores en alquiler con una capacidad de 30 o 35 m³ para grandes producciones (los más demandados) y con capacidad de 10 m³ para medianas producciones. Tenemos de diversos tipos: para residuos, cartón, plástico, basura, metal, poda, etcétera.



Contenedores de 770 L:

Nuestros contenedores son válidos para todo tipo de residuos y pensados para producciones medianas, oficinas o empresas con poco espacio. Contenedor confidencial azul para el papel y cartón; amarillo para plásticos y envases; verde para la fracción resto. Presentan una capacidad de 770 litros, equipado con 4 ruedas, 2 de ellas con freno. Medidas: 1.37m largo x 0.77m ancho x 1.31m alto.



Jaulas:

Disponemos de jaula en alquiler o venta de 2 m3 aprox., son especialmente utilizadas para medianas producciones. Su uso suele ser en almacenes.



Papeleras:

Disponemos de papeleras ideales para oficinas, fabricadas en cartón reciclado 100x100, con una capacidad aproximada de 80l.

Contenedores metálicos confidenciales:

Contamos con contenedores metálicos confidenciales en alquiler, ideales para organismos oficiales, departamentos de contabilidad, recursos humanos, etc. donde se producen documentos que contienen información sensible.



Prensas verticales:

Disponemos de prensas verticales en alquiler capaces de hacer paquetes de 100-150kg sin apenas esfuerzo, ideales para empresas que disponen de poco espacio en sus instalaciones.

Destrucciones

En M. Vidal e Hijos S.L. tendrá una destrucción segura y confidencial de documentos, mercancías y otros residuos. Agilizamos y facilitamos el proceso de destrucción de sus mercancías, documentos, residuos u otros bienes de forma segura según normativa vigente.

Proporcionamos un servicio seguro de destrucción (y posterior reciclaje) de documentación, archivos comerciales, documentos confidenciales, documentos en papel, soportes electrónicos, magnéticos u ópticos, vídeos, películas de cine, microfilm, microfichas, tarjetas de apertura o radiografías y similares.

En M. Vidal e Hijos S.L. garantizamos y certificamos la destrucción de cualquier tipo de mercancías u otros bienes de los que usted o su empresa desea desprenderse, como, por ejemplo: materiales en stock, falsificaciones, prendas textiles, material de oficina, productos vencidos...

Mercancía Peligrosa

En M. Vidal e Hijos S.L. sabemos que, además de residuos sólidos urbanos, hay gran cantidad de empresas que generan mercancías peligrosas, probablemente muchas de ellas ni siquiera sean conscientes de ello. Por eso Ecovidal le asesora en todo momento en la forma de trabajar con este tipo de residuos y cumplir así los requisitos establecidos en la legislación vigente.

También nos encargamos de la tramitación de la documentación obligatoria para el transporte del residuo:

- Contrato de tratamiento
- Documento de identificación/Carta de porte/Documento de control y seguimiento de residuos peligrosos para cada residuo.
- Etiquetas de identificación y señalización de Residuos Peligrosos.

Transporte SANDACH Categoría III

En Ecovidal nos encargamos del transporte de productos SANDACH de categoría 3, que son todos los subproductos de origen animal que no están destinados al consumo humano, de manera que evitamos cualquier riesgo para la salud humana, animal o la calidad del medio ambiente y especialmente para garantizar la seguridad de la cadena alimentaria humana y animal.

Cuando pensamos en los subproductos animales no destinados al consumo humano, se nos viene a la cabeza los cuerpos y partes de animales, pero bajo la legislación en esta materia quedan recogidos también restos de cocina y “antiguos alimentos” apartados de su comercialización por distintos motivos como pueden ser defectos en el envasado o fecha de consumo rebasada. Asegúrate de la correcta gestión de estos productos, si tienes dudas nosotros te asesoramos.

En España el Real Decreto 1528/2012 estableció las condiciones de aplicación de la normativa comunitaria sobre SANDACH.

Retiradas Puntuales

En ECOVIDAL ponemos a su disposición un servicio de retirada de mercancía puntual, documentación obsoleta, cartón, plásticos, metales, madera, vidrio, textil, envases, aceites, pilas, tóner, material informático, entre otros muchos residuos.

Contamos tanto con vehículos como con personal totalmente cualificado en la realización de este tipo de trabajos. Realizamos retirada de residuos en toda la comunidad de Madrid y en toda Castilla la Mancha.



Gestión documental, Asesoramiento ambiental

Gestionamos el alta de productor de residuos peligrosos a nuestros clientes, así como otros trámites ambientales con la Administración. Ofrecemos nuestro asesoramiento técnico en materia de residuos y colaboramos en la elaboración y mantenimiento y/o gestionamos el archivo cronológico que exige la ley.

1.5 CONTACTO

Domicilio social:

Calle José Echegaray N°2, Polígono Casablanca en Torrejón de Ardoz, Madrid.

Dirección de correo electrónico:

ecovidal@ecovidal.com

Teléfono:

91 675 42 71/ 91 675 45 47

Se puede solicitar información complementaria a través de nuestro departamento de Calidad y Medio Ambiente, por medio del siguiente correo electrónico:

medioambiente@ecovidal.com

2. NUESTRO SISTEMA DE GESTIÓN

2.1 POLÍTICA DE CALIDAD Y MEDIO AMBIENTE

M. VIDAL E HIJOS, S.L. empresa dedicada a **gestión de residuos no peligrosos**: compra, servicio de recogida, transporte, clasificado, triturado, prensado, almacenado, servicio de destrucción y venta de residuos no peligrosos como papel, cartón, plástico, textiles, madera, metales, RAEs, tóners y cartuchos de tinta, etc.; a la recogida y **transporte de residuos peligrosos y subproductos Sandach categoría III** hasta gestor autorizado; y al asesoramiento medioambiental en materia de legislación o autorizaciones ambientales y soporte en la elaboración de documentación para el cumplimiento de requisitos legales asociados a la gestión y/o traslado de residuos no peligrosos y/o peligrosos, es consciente y asume su compromiso con la calidad y los requisitos ambientales de sus actividades. La Dirección establece los siguientes principios rectores de gestión:

- **Satisfacción de las expectativas de nuestros clientes**, dotando al servicio de puntualidad en las recogidas y entregas de material, y configurando el mismo como un servicio rápido, eficaz y organizado. Teniendo en cuenta los riesgos y oportunidades que pueden afectar al desarrollo de la actividad y en consecuencia al aumento de la satisfacción del cliente.
- **Cumplimiento** de los requisitos aplicables a la actividad y los derivados de la **legislación ambiental aplicable**, de los compromisos adquiridos con los clientes y de toda aquella reglamentación o pautas de actuación a los que se someta la empresa.
- Compromiso para la protección del Medio Ambiente, incluyendo la **prevención de la contaminación** mediante la minimización de los impactos resultantes de nuestros servicios y actividad que afectan negativamente al medio ambiente y el fomento del uso sostenible de los recursos, llevando estos principios tanto a proveedores como a clientes, para lograr así un enfoque del ciclo de vida.
- Mantenimiento de una **comunicación fluida**, tanto a nivel interno entre los distintos estamentos de la empresa, como con clientes, Administración y otras partes interesadas, en todos aquellos elementos del Sistema de Gestión.

- **Garantizar la competencia del personal** para el ejercicio de su actividad, y su sensibilización especialmente en lo relativo a buenas prácticas a aplicar en el trabajo en planta, así como durante la conducción y transporte.
- **Garantizar el correcto estado de las instalaciones y la maquinaria**, aplicando medidas para el mantenimiento preventivo de equipos, el orden y la limpieza, con el fin de evitar la contaminación mediante papeles volados a las zonas aledañas, la generación de ruidos excesivos y la falta de servicio al cliente por averías.
- **Mantenimiento del Sistema de Gestión dentro de la mejora continua**, mediante la puesta en práctica de las herramientas de medición y análisis definidas en el Sistema y una toma de decisiones basada en el enfoque a la satisfacción del cliente y la prevención de la contaminación. La presente **Política** constituye el marco para la definición y revisión de los objetivos de la calidad y ambientales de la organización y es comunicada a las personas que trabajan en nombre de la entidad, así como a todos los empleados.

2.2 SISTEMA DE GESTIÓN

Ecovidal dispone de un Sistema de Gestión Integrado de Calidad y Medio Ambiente auditado anualmente tanto interna como externamente y certificado según las normas ISO 9001 e ISO14001 ambas bajo la versión de 2015.

La implantación de este Sistema asegura el cumplimiento de la normativa aplicable, la sistematización de los procesos, el establecimiento de pautas ambientales, teniendo en cuenta el contexto de la organización y el enfoque basado en riesgos, materializando así el compromiso de mejora continua.

El alcance del Sistema de Gestión Integrado es "Gestión de residuos no peligrosos: compra, servicio de recogida, transporte, clasificado, triturado, prensado, almacenado, servicio de destrucción y venta de residuos no peligrosos como papel, cartón, plástico, textiles, madera, metales, RAEEs, tóners y cartuchos de tinta, etc.; recogida y transporte de residuos peligrosos y subproductos Sandach categoría III ; y al asesoramiento

medioambiental en materia de legislación o autorizaciones ambientales y soporte en la elaboración de documentación para el cumplimiento de requisitos legales asociados a la gestión y/o traslado de residuos no peligrosos y/o peligrosos”

El Sistema de Gestión de M. Vidal e Hijos SL, tiene el siguiente soporte documental:

Política de Calidad y Medio Ambiente: proporciona un marco de referencia para el establecimiento los objetivos e incluyendo el compromiso del cumplimiento de los requisitos aplicables y la mejora continua del sistema.

Manual: describe el Sistema de Gestión de Medio y sirve de referencia permanente durante la implantación y aplicación del mismo.

Ficha de Proceso: documento donde se recogen los principales componentes del proceso. Ayuda a catalogar todos los procesos que operan en la organización aclarando su papel, otorga la importancia adecuada a los elementos que lo componen evitando posibles omisiones.

Procedimientos: describen las operaciones que tienen naturaleza organizativa y que, por su especialización, complejidad y variabilidad, no pueden incluirse en el Manual.

Instrucciones Técnicas. Documentos que detallan las actividades definidas en los Procedimientos. Esta documentación está disponible en los puestos de trabajo en los que se realizan dichas actividades.

Registros. Documentos que recogen las actuaciones descritas en procedimientos e instrucciones.

Documentación externa: como por ejemplo los manuales de uso de la maquinaria.

El conjunto de esta documentación conforma un sólido sistema cuyo objetivo es asegurar el ciclo de mejora continua.

3. NUESTROS ASPECTOS AMBIENTALES

3.1 INTRODUCCIÓN

El punto de partida para el desarrollo de un eficaz y adecuado Sistema de Gestión es tener identificados, evaluados y controlados los aspectos ambientales de las distintas actividades, productos y servicios de la organización con posibles efectos sobre el medio ambiente, desde una perspectiva de ciclo de vida. Se evalúa tanto en funcionamiento normal de la actividad como en situación anormal, así como los aspectos potenciales e indirectos, estos últimos son aquellos sobre los que Ecovidal tiene una capacidad de influencia limitada.

Los aspectos ambientales identificados estarán relacionados con:

- Consumo de energía
- Consumo de agua
- Vertidos al agua
- Generación de residuos
- Emisiones atmosféricas
- Generación de ruido
- Consumo de recursos naturales y materias primas
- Afección al suelo

- Etc.

Los aspectos identificados serán evaluados al menos anualmente mediante el empleo de tablas clasificadoras según criterios. A cada tipología de aspectos le aplicarán una serie de criterios, relacionados con cuestiones como la toxicidad del aspecto, la cantidad generada, la existencia de buenas prácticas, etc. Estos criterios se establecen teniendo en cuenta las características propias de la actividad. En el caso de los aspectos ambientales potenciales se evaluará también la probabilidad de ocurrencia del suceso generador de los aspectos, de igual modo, para los aspectos indirectos, se evaluará la frecuencia con la que la empresa requiere los bienes, servicios o actividades asociados a los aspectos.

Una vez evaluados se puede determinar aquellos aspectos significativos, cuando el valor resultado de la evaluación sea $\geq 60\%$ del valor máximo posible, excepto en los aspectos potenciales donde se utilizan valores \geq al 40%.

Los aspectos ambientales que resulten significativos serán considerados para la definición de los objetivos ambientales y las pautas de control de la gestión ambiental y la identificación y evaluación de riesgos.

3.2 ASPECTOS AMBIENTALES SIGNIFICATIVOS

Se ha llevado a cabo la reevaluación de los aspectos ambientales en situación normal, aspectos ambientales potenciales, aspectos ambientales en situación anormal e indirectos, es decir, aquellos aspectos derivados de situaciones no habituales o extraordinarias de funcionamiento u operación, incluyendo situaciones de parada y arranque y aquellos sobre los que la organización no tiene el pleno control de la gestión, pero sí cierta capacidad de influencia, comparando los datos obtenidos en 2020 y 2021, obteniendo como resultados los siguientes aspectos significativos:

ACTIVIDAD O SUCESO	SITUACION GENERADORA	IMPACTO DERIVADO	ASPECTO AMBIENTAL	
Compra y venta de residuos	Aspecto Ambiental en situación Normal	Residuos no peligrosos	Papeles volados	
Compra y venta de residuos		Residuos peligrosos	Absorbente contaminado	
Compra y venta de residuos		Ruido	Ruido: procedente de la actividad de prensas, trituradores, carretillas, vehículos	Ruido: procedente de la actividad de vehículos durante el transporte
				Emisiones de gases de combustión durante el transporte
Transporte de residuos no peligrosos y peligrosos		Ruido	Procedente de la actividad de vehículos durante el transporte	Tóner
Actividad administrativa				Residuo no peligroso
Mantenimiento de equipos e infraestructura		Residuos peligrosos	Aceite hidráulico	
		Recurso natural		

Obras menores de reparación de las instalaciones	Aspecto Ambiental en situación anormal	Residuo peligroso	Generación de residuos peligrosos (absorbentes contaminados, pinturas, disolventes, envases plásticos y metálicos contaminados. Ect.	
Incendio/Explosión en las instalaciones	Aspecto Ambiental Potencial	Residuos peligrosos	Equipos eléctricos y electrónicos quemados, etc	
Incendio/explosión en el vehículo durante el transporte			Carga, vehículo al final de su vida útil, etc.	
			Equipos eléctricos y electrónicos averiados, etc.	
			Absorbentes impregnados	
			Materiales contaminados	
			Material pulverulento peligroso o material contaminado por el mismo	
			Material peligroso o material contaminado por el mismo	
			Emisiones atmosféricas	Gases de combustión
				Emisión de gases de efecto invernadero (gases refrigerantes)
			Residuo no peligroso	Mobiliario dañado, restos de materiales quemados, espuma, etc.
Escape de agua		Agua	Agua utilizada para sofocar el fuego	

Derrame o vertido de sustancia peligrosa en las instalaciones			Agua utilizada en labores de limpieza
Derrame o vertido de sustancia peligrosa en las instalaciones		Vertidos	Vertido de sustancia peligrosa a la red de saneamiento
Derrame o vertido de sustancia peligrosa durante el transporte (procedente del vehículo, de la carga, etc.)			Vertido de sustancias peligrosas al agua
Generación de nube de polvo por entrada accidental en el proceso de materiales de esta naturaleza		Suelo	Afección al suelo
Mezcla o pérdida de residuos peligrosos		Residuos peligrosos	Vertido de sustancias peligrosas al agua
Transporte de residuos no peligrosos y peligrosos		Vertidos	Absorbentes impregnados
Transporte de residuos no peligrosos y peligrosos		Residuos peligrosos	Materiales contaminados
Actividad administrativa		Emisiones atmosféricas	Emisión de gases de efecto invernadero (gases refrigerantes)
		Agua	Agua utilizada en labores de limpieza
		Residuos peligrosos	Material pulverulento peligroso o material contaminado por el mismo
	Residuos peligrosos	Material peligroso o material contaminado por el mismo	

Actividad administrativa		Emisiones atmosféricas	Emisiones a la atmósfera derivadas de la combustión de productos petrolíferos	
		Ruido	Ruido durante el transporte	
		Energía	Consumo de gasóleo	
Mantenimiento de equipos e infraestructura		Residuos peligrosos	Residuos peligrosos derivados del mantenimiento de vehículos	
Mantenimiento de equipos e infraestructura		Emisiones atmosféricas	Emisiones a la atmósfera derivadas de la combustión de productos petrolíferos	
		Ruido	Ruido durante el transporte	
Mantenimiento de equipos e infraestructura		Energía	Consumo de gasóleo	
Mantenimiento de equipos e infraestructura		Aspecto Ambiental Indirecto	Residuo peligroso	Residuos peligrosos derivados del mantenimiento de vehículos
				Generación de residuos peligrosos
	Emisiones derivadas de procesos de soldadura			
Mantenimiento de equipos e infraestructura	Emisiones atmosféricas		Generación de residuos peligrosos	
	Residuo peligroso		Generación de residuos peligrosos	
			Emisiones a la atmósfera derivadas de la combustión de productos petrolíferos	
	Ruido		Ruido durante el transporte	
	Energía		Consumo de gasóleo	
Mantenimiento de prensas y trituradores	Residuo peligroso		Generación de residuos peligrosos	

Mantenimiento de carretillas y palas cargadoras			
Mantenimiento de vehículos			
Suministro de gasóleo			
Clientes (segregación de residuos incorrecta)			

De los 135 aspectos analizados, 55 de ellos han resultado significativos, de los cuales 13 se corresponden a situaciones derivadas del desarrollo normal de actividades. De los 13 aspectos señalados, se identificaron ya en 2021 como significativos, excepto el resto de material no recuperable (urbano), lámparas de taller, mezcla de pilas, consumo de aceite motor y consumo de agua que se han identificado en 2022 como nuevos significativos. Sin embargo, han dejado de ser significativos el tóner, el consumo de grasa y las tintas pastosas.

En lo referente a aspectos ambientales derivados de situaciones anormales y los derivados de aspectos ambientales potenciales los resultados se mantienen constantes respecto a 2021.

De los aspectos ambientales indirectos todos presentan los mismos resultados que en 2021, siendo significativos aquellos derivados de la generación de residuos peligrosos en las operaciones de mantenimiento, las emisiones derivadas de procesos de soldadura y todos los aspectos analizados derivados de la entrega de material por parte de pequeños proveedores.

4. NUESTRO DESEMPEÑO AMBIENTAL

4.1 PRINCIPALES INDICADORES

Los indicadores ambientales recogen los datos más significativos sobre la utilización de los recursos y la gestión de los residuos. A continuación, se muestran los principales indicadores ambientales de Ecovidal, recogiendo los resultados no solo de 2022, sino desde 2015, para poder ver así

la evolución de los mismos, no obstante señalar que los resultados anteriores a 2015 no son una referencia real puesto que corresponden a las antiguas instalaciones.

Aspecto	Valor	2022	2021	2020	2019	2018	2017	2016	2015	Comentarios
Consumo de energía eléctrica (Kwh/Tn producidas)	5	4.02	5.57	5.88	4.09	4.13	5.02	4.40	4.70	Durante el 2022 el indicador de consumo de energía ha descendido a valores tales como el 2019 y el 2018, a pesar de que la actividad sin duda ha sido mayor, y es debido a que la energía que se ha requerido de proveedor ha disminuido debido a las palcas solares. Para hacer un cálculo más completo del indicador, se ha sumado al valor total el 23% (aprox) de ahorro de energía por las placas, y aun así el indicador se mantiene por debajo con un 4.95. Se espera que la tendencia sea descendente de cara a futuros periodos. Se mantienen las medidas aplicadas.
Consumo de papel (total páginas impresas/nº de personas en oficina)	10800	10691	12316	5522.34	7454.71	6187.64	6024.86			Durante el 2022 el consumo de páginas ha disminuido con respecto al 2021, manteniéndose así en indicador por debajo del valor límite. No se aprecia una tendencia clara ya que debido a las situaciones de años anteriores o al cambio en la dinámica de trabajo a la hora de las impresiones, se han producido muchas oscilaciones. Se mantienen las acciones de ahorro aplicadas.
Consumo de agua (m³/empleado)	35.00	45.38	30.04	24.63	31.73	38.38	31.70	41.73	44.85	El consumo de agua durante el 2022 ha mostrado un aumento considerable, superando el límite establecido con un valor de 45.38 de indicador. Se ha debido principalmente a ciertos materiales que han requerido de humedad para su enfardado, y quizás a unas malas prácticas con respecto al consumo de agua. Se aplicarán medidas de ahorro para el próximo periodo para controlar el exceso.
Media consumo de recursos naturales: gasóleo vehículos (Litros/100 Km)	28	29.43	27.96	26.47	28.21	27.36	28.04	26.33	29.04	El consumo durante el 2022 ha sido mayor que en los años anteriores, superando el límite propuesto llegando a 29.43, y no cumpliendo por tanto el indicador. Si se analiza la tendencia a lo largo de los años, se observa que es oscilante ya que sube y baja cada año. Se estudiarán medidas para aplicar a lo largo de este año para reducir el consumo en vehículos.

Aspecto	Valor	2022	2021	2020	2019	2018	2017	2016	2015	Comentarios
Media consumo de recursos naturales: gasóleo carretillas (Litros/H trabajo)	4.6	3.8	4.53	4.22	4.54	4.14	3.93	3.37	3.85	Para el consumo de gasóleo en carretillas, se ha obtenido un valor de 3.8, el más bajo desde 2016, un dato muy satisfactorio, pero sin marcar una tendencia clara ya que los valores varían cada año. Se continúan aplicando las medidas impuestas.
Consumo de recursos naturales: aceite de motor (Litros/Km)	0.65	0.33	0.31	0.52	0.62	0	0.93	0.42	0.86	El consumo de aceite de motor viene siendo similar al valor obtenido el año anterior, sin superar al valor límite establecido. Se mantienen las medidas establecidas.
Consumo de recursos naturales: Aceite hidráulico (Litros/Tn producidas)	0.40	1.11	0.17	0.12	0	0.03	0	1.75	21.17	El consumo de aceite hidráulico se ha disparado este año, superando el límite establecido, que ha venido de la mano de varias averías de las máquinas que ha requerido un mayor consumo. Puesto que se trata de algo puntual, se tendrá en cuenta de cara al año 2023 por su fuera necesario aplicar medidas extras.
Consumo de recursos naturales: Grasa (Kg/ Tn producidas)	0.4	0.06	0.04	1.28	0.08	0	0	0.31	0	El consumo de grasa durante el 2022 ha sido muy similar al año anterior, con un consumo muy bajito. No se puede definir una tendencia clara, ya que los valores son muy oscilantes. No es necesario aplicar nuevas medidas.
Consumo de recursos naturales: Ad Blue (L/Km)	2.5	1.64	2.26	3.23	1.58	2.33				Analizando los resultados obtenidos en 2022, se observa que no se ha superado el límite establecido para el indicador, y que además con respecto al 2021 ha habido un descenso en el consumo de adblue. Desde el 2020 se está observando un descenso en la tendencia del consumo, por lo que se esperan valores similares para el próximo periodo. No se aplican medidas extras.
Consumo de recursos	2.50	2.45	1.81	1.91	1.22	2.74	2.19	4.1	2.89	Al igual que ocurre con otros indicadores, la tendencia que se muestra es variable, ya que un año crece y a siguiente desciende el

Aspecto	Valor	2022	2021	2020	2019	2018	2017	2016	2015	Comentarios
naturales: alambre (Kg/ Nº fardos generados)										valor del indicador... Para el 2022 el consumo de alambre se mantiene dentro del indicador establecido, y desde el 2019 se aprecia una tendencia ascendente. No se considera necesario aplicar medidas.
Generación de residuos NP: tóner (el residuo de tóner lo medimos a través de las compras realizadas) (Ud/ Persona de oficina)	2.5	0.32	4.22	2.34	2.71	2.14	3.09	2.93	2.48	Durante el 2022 el consumo de tóner NP ha sido muy bajito, dando lugar a un valor de indicador muy por debajo el límite, y se debe principalmente al cambio de las impresoras que se hizo a finales de 2021, dando lugar a tóner más eficientes y de más capacidad, por lo que duran mucho más. Se mantienen las medidas aplicadas de ahorro de impresiones.
Generación de residuos P: cartuchos de tinta (el residuo de cartuchos de tinta lo medimos a través de las compras realizadas) (Ud/ Persona de oficina)	5.00	0	0	1.90	5.57	5.14	7.2	6.96	6.62	Al igual que ocurrió durante el periodo anterior, no ha habido consumo de tinta, ya que los cartuchos de las nuevas impresoras tienen más capacidad y son más eficientes, por lo que su durabilidad se multiplica. De igual manera se mantendrán las medidas de ahorro de tinta en la oficina para mantener el indicador más años. Desde el 2019 se aprecia una tendencia hacia el descenso.
Generación de residuos NP: papel (Kg/ Tn producidas)	2	3.29	2.52	1.68	1.32	0.87	0.84	1.75	1.54	Al igual que ocurre con el consumo de papel oficina, el residuo de papel se ha visto también incrementado, aunque el aumento procede sobre todo de papeles antiguos que, habiendo cumplido el tiempo de vigencia, y con la reorganización de la oficina, se ha procedido a limpiar. Se espera, para los próximos años que el valor de indicador descienda y sea cada vez menor. Desde el 2018, se aprecia una

Aspecto	Valor	2022	2021	2020	2019	2018	2017	2016	2015	Comentarios
										tendencia ascendente, por lo que Ecovidal considera que quizás el valor de indicador no se ajusta con la realidad actual, ya que analizando la tendencia se puede ver claramente, por lo que procederá a revisar el valor de indicador. Igualmente se continúan aplicando medidas de ahorro de papel en oficina y se seguirá fomentando el uso de los documentos digitales.
Gestión de residuo NP: resto orgánico (residuo urbano) (Tn generadas/ Tn producidas)	15	16.36	14.94	16.46	10.20	8.65	7.13	5.34	6.11	La tendencia, aunque no siempre constante, del RSU se ha ido definiendo en creciente desde el 2016, llegando a alcanzar un valor de indicador de 16.36 durante el 2022, superando el límite establecido. A pesar de que ya se están aplicando medidas para intentar reducir las tn de vertedero, la mala segregación por parte de los clientes, hace más difícil la separación en planta. Por este motivo, no se considera la aplicación de nuevas medidas, si no de potenciar las ya existentes.
Generación de residuos NP: RAEE (Kg/ Persona de oficina)	150	0	365.22	150.43	146.43	61.86	141.6	11.36	0.21	Durante el 2022 no se han generado RAEEs no peligrosos. Analizando la tendencia, si se puede observar un ascenso a lo largo de los años, aunque no está claramente definida ya que se observan oscilaciones. No se considera oportuno aplicar medidas extras.
Generación de residuos NP: Pilas alcalinas (Kg/ Persona de oficina)	1	0	0	1.71	1.71	0	0	0.0	0.41	Puesto que se trata de un residuo no peligroso la gestión de las pilas alcalinas se realiza cada dos años más o menos, de ahí que durante el 2022 no se hayan gestionado. Puesto que, gracias a las medidas ya adoptadas, se tiene un mayor control sobre las pilas de los clientes, se mantendrán para periodos próximos.
Generación de residuos P: envases plásticos contaminados	0.6	0.08	0.09	0.65	3.85	1.89	0	1.05	0.08	Durante el 2022 se han gestionado muy pocos envases plásticos contaminados, habiendo obtenido un valor de indicador muy bajo, con respecto a los años anteriores, y desde 2019 se aprecia una tendencia al descenso que se debe mantener.

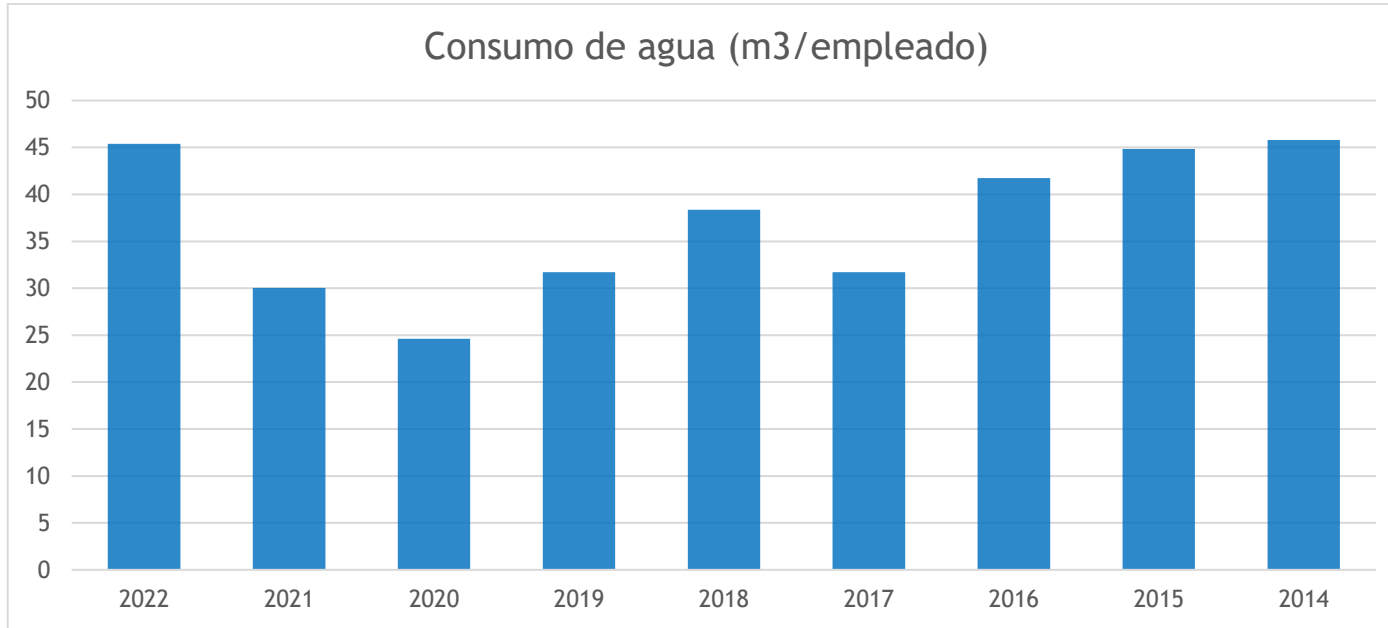
Aspecto	Valor	2022	2021	2020	2019	2018	2017	2016	2015	Comentarios
(Kg/ Tn producidas)										
Generación de residuos P: envases metálicos contaminados (Kg/ Tn producidas)	0.2	0	0	0.05	0.29	0	0.28	0.31	0.35	Desde 2019 se aprecia un descenso en la gestión de envases metálicos contaminados de Ecovidal, hasta llegar a un valor de 0 en el indicador en 2021 y en 2022, ya que no se han gestionado. Se mantienen las medidas ya adoptadas.
Generación de residuos P: Lámparas de taller (Kg/ Tn producidas)	0.1	0.87	0	0	0.04	0	0	0.0	0.0	La gestión de lámparas de taller ha sido poco habitual durante todos los periodos, si bien en 2022 se han gestionado y se ha alcanzado el valor más alto. Se ha debido principalmente a la renovación de alguna lámpara antigua del taller, y de alguna que pudiera haber sido de cliente, pero asumida por Ecovidal. Por ello, y puesto que se tratan de casos puntuales, no se aplicarán medidas extras, pero si se potenciarán las presentes para una mayor vigilancia.
Generación de residuos P: fluorescentes (Kg/ Tn producidas)	0.5	0.3	0.33	1.26	0.00	0	1.05	0.0	0.0	El valor de indicador que se ha obtenido en 2022 se mantiene por debajo de límite establecido, y con respecto al año anterior de ha producido un descenso, aunque siguen siendo de los valores más altos hasta el momento. No es necesario aplicar medidas extras.
Generación de residuos P: vehículos al final de su vida útil (Nº bajas/ Nº total vehículos)	0.1	0	0	0	0	0	0	0	0.0	Durante el 2022 no se han gestionado VFU, ni en los últimos años.
Generación de residuos P: Aceite hidráulico	0.3	0.04	0.04	0.28	1.42	0	0.21	0	0.0	Se aprecia una tendencia decreciente desde el 2019 hasta el 2022. Habiendo obtenido un resultado por debajo del límite de indicador y de igual valor que en el año anterior. En los años anteriores la

Aspecto	Valor	2022	2021	2020	2019	2018	2017	2016	2015	Comentarios
(Litros/ Tn producidas)										gestión de aceite hidráulico ha sido también muy poco habitual, puesto que la suelen gestionar los proveedores que realizan las reparaciones.
Generación de residuos P: Absorbente contaminado (Kg/ Tn producidas)	1.7	0.43	0.17	4.30	0.07	0.76	1.61	1.71	12.56	Se ha obtenido un valor de indicador de 0.43, siendo 1.7 el límite, por lo que se cumple con el indicador. Si atendemos a nivel global, no se puede definir una tendencia clara, ya que los valores obtenidos son muy variables de un año a otro. No es necesario aplicar medidas.
Generación de residuos P: Baterías (Kg/ Tn producidas)	4.15	0	0	7.74	1.47	4.88	3.35	0.79	1.25	Durante el 2022 no se gestionaron baterías, y analizando los resultados de años anteriores, no se puede definir una tendencia definida, ya que se observan muchas variaciones entre los años.
Generación de residuos P: Sprays (Kg/ Tn producidas)	0.1	0	0	0	0	0	0	0.0	0.0	No se han generado en 2022 sprays ni en años anteriores
Generación de residuos P: Mezcla de pilas (Kg/ Persona de oficina)	3.8	15.52	5.22	9.22	2.12	0	0	0.0		Durante el 2022 el indicador se ha visto muy afectado negativamente, ya que ha ascendido su valor al máximo alcanzado hasta ahora, superando el límite establecido, y se ha debido en su mayoría por asumir residuos mal segregados de clientes a nombre de Ecovidal. Se mantienen las medidas ya aplicadas y no se considera aplicar nuevas, ya que no depende de Ecovidal.
Generación de residuos P: Tintas pastosas (Kg/ Tn producidas)	2.5	0	0	2.93	2.13					No se han gestionado tintas durante el 2022. Si bien la tendencia parecía en años anteriores que iba en crecimiento, en los dos últimos años el valor es 0.

Aspecto	Valor	2022	2021	2020	2019	2018	2017	2016	2015	Comentarios
Generación de residuos P: RAEE (Kg/ Persona de oficina)	0.5	0	0	0	0					No se han gestionado RAEEs peligrosos durante el 2022
Generación de residuos P: Acumuladores Ni-Cd (Kg/ Persona de oficina)	0.5	0	0	0	2					No se han gestionado acumuladores Ni-Cd durante el 2022. No se puede analizar la tendencia ya que sólo se han gestionado acumuladores en 2019.

4.2 CONSUMO DE AGUA

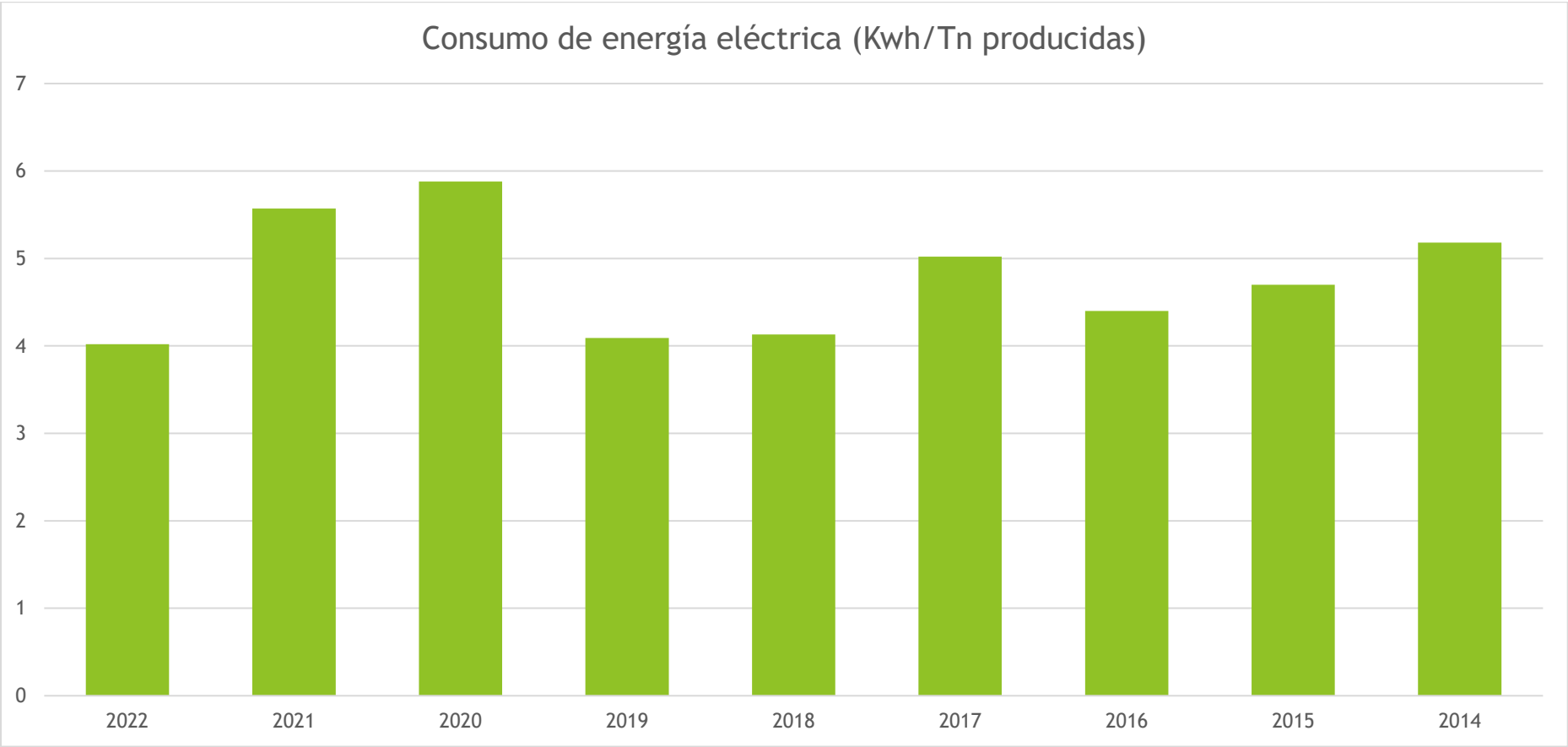
Puesto que el consumo de agua no es una parte sustancial de proceso productivo y está en su mayor parte asociado al consumo por parte de los trabajadores y de la higiene de los mismos, el indicador toma como base el número de trabajadores de la planta y no las toneladas de material producidas. Aunque en 2022, de manera puntual se ha observado que el consumo ha variado mucho con respecto a otros años y ha sido principalmente por un tipo concreto de material que ha requerido más humedad.



El gráfico muestra una tendencia creciente, ya que desde el 2020, el consumo de agua ha ido aumentando poco a poco, alcanzando valores similares a los de 2015 y 2014, bastante más altos que los últimos 5 años. Puesto que el consumo se ha disparado en 2022, se ha propuesto una serie de medidas para minimizar el consumo de cara al 2023, y conseguir así una reducción del consumo anual de agua.

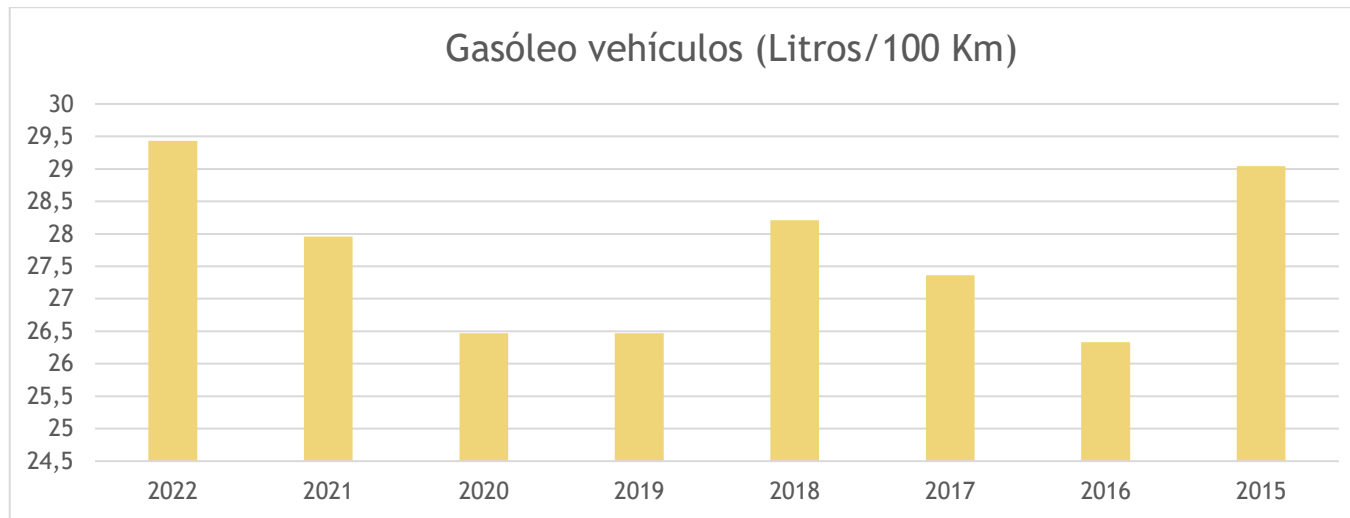
4.3 USO Y CONSUMO DE ENERGIA Y COMBUSTIBLE

El consumo energético de Miguel Vidal e Hijos se divide en el consumo eléctrico y el consumo de combustible, siendo este último la principal fuente de emisiones como se verá en el apartado 4.7 de emisiones.

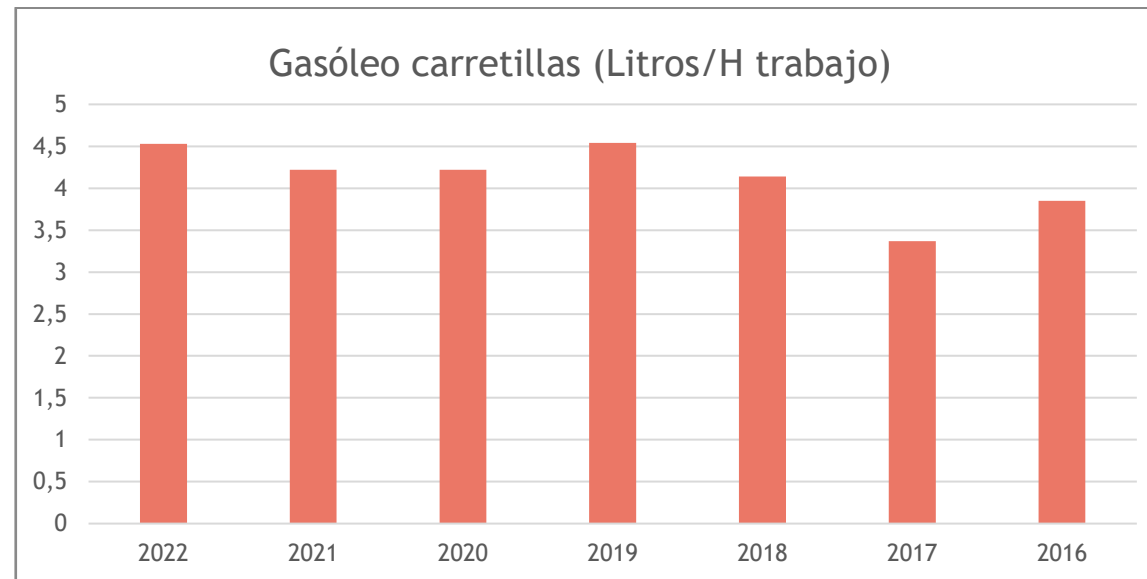


En la siguiente tabla se puede ver que durante el 2022 el consumo de energía eléctrica ha disminuido considerablemente con respecto al año anterior, debido principalmente a la instalación de placas solares, habiendo obtenido el valor más bajo desde el 2014 de consumo de energía. Se decidió instalar dichas placas, debido al alto consumo que se estaba tendiendo los últimos años, y los resultados han sido muy satisfactorios.

En referencia al consumo de combustible, es en su totalidad atribuible a la utilización de vehículos tanto los denominados como “externos”, los cuales son camiones y furgones, como los “internos”, tales como las carretillas y palas cargadoras, con la diferencia que los primeros consumen gasóleo A y los últimos gasóleo B y es por ello que se ha diferenciado a través de dos indicadores independientes.



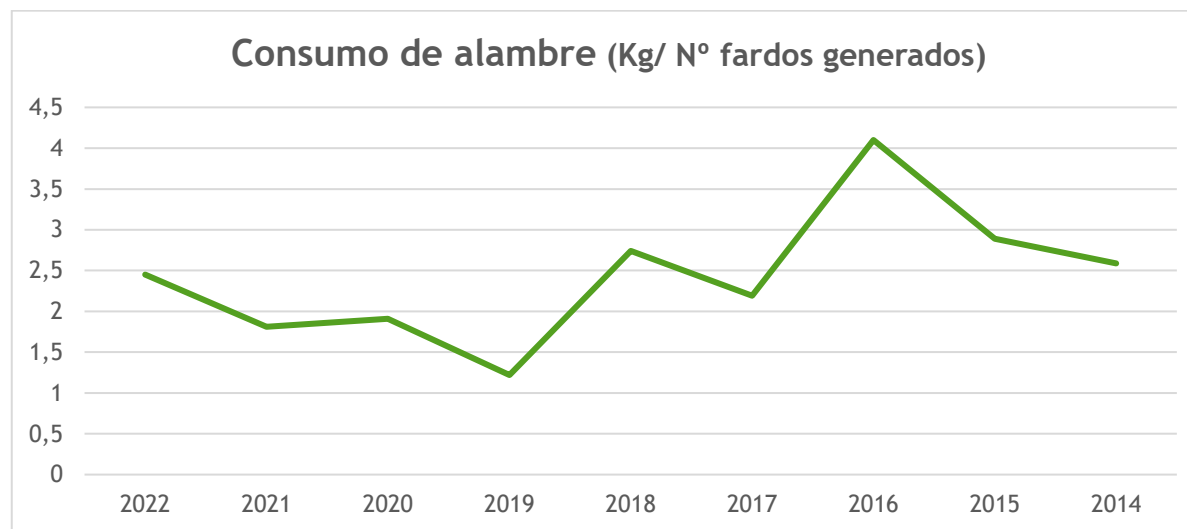
Atendiendo al gráfico relativo al consumo de gasóleo A en vehículos, se puede observar que, el consumo desde el 2020 está aumentando, habiendo alcanzado el valor más alto desde el 2015, mostrando así una tendencia ascendente, que también ha venido de la mano de un aumento en los servicios. Para el 2023, Ecovidal ha planteado varias acciones con el fin de reducir el consumo de gasoil de cara al futuro.



Al igual que ha ocurrido con el gasóleo A, el consumo de gasóleo B durante el 2022 ha sido mayor que en los dos años anteriores, alcanzando valores similares a los obtenidos en 2019. Se seguirán aplicando medidas de reducción del consumo de gasóleo B, si bien la actividad de Ecovidal cada año va aumentando, por lo que cabría esperar que el consumo fuera creciendo, aunque siempre de manera paulatina.

4.4 USO Y CONSUMO DE MATERIAS PRIMAS Y AUXILIARES

En Miguel Vidal e Hijos las principales materias primas son los residuos recogidos en otras organizaciones (papel, cartón, plástico), lo que a priori no se considera un consumo de materia prima ya que por el contrario forma parte del proceso de reciclado introduciendo de nuevo el material en el proceso productivo. A pesar de que éstas son las materias principales, sí se consumen otras materias primas como el alambre y materias auxiliares como el aceite de motor, aceite hidráulico, lubricantes, ad blue... pero de todas ellas se produce un consumo estable y cíclico sin que se produzcan grandes cambios a excepción del alambre que presenta picos de consumo sin un motivo aparente. Desde el 2013, tal y como se aprecia en el gráfico, el consumo de alambre ha tenido una tendencia ascendente, lo que puede traducirse en un aumento de la producción, llegando a alcanzar su punto máximo en el 2016 con un 4.1 kg/ nº de fardos generados. Sin embargo, desde entonces, la tendencia ha sido todo lo contrario a lo que se esperaba. Se muestra una tendencia oscilante que se ha repetido cada dos años. En 2022 el consumo ha sido algo mayor que el año anterior, que se había visto afectado por la pandemia y la baja producción, pero de nuevo en 2022 se observa un aumento en el consumo de alambre, aunque aun manteniéndose en valores bajos comparando con años anteriores.



4.5 RESIDUOS

Miguel Vidal como empresa preocupada por el medio ambiente, intenta minimizar sus residuos todo lo posible, siendo la principal fuente de los mismos el material no recuperable, que se corresponde los con materiales improprios descartados tras la selección y triaje del material recepcionado en planta, no obstante, es un residuo indirecto por lo cual nuestra influencia es muy limitada. Al margen del material no recuperable, destaca el aumento en la gestión de residuos peligrosos procedentes de la clasificación de residuos no peligrosos de clientes, debido a una mala segregación desde origen, por lo que Ecovidal seguirá trabajando día a día para reducir todo lo posible el material no recuperable, de manera que siga aumentando el porcentaje de residuo recuperado y reducir así el impacto al medio ambiente.



4.6 AGUAS RESIDUALES

La actividad de Miguel Vidal e Hijos como gestores de residuos no peligrosos, no conlleva de manera intrínseca la generación de vertidos que pudieran contaminar el agua, no obstante, previo a las conexiones de la red de pluviales se han realizado arquetas de control de efluentes según la Ley 10/1.993 de Vertidos Industriales. Estas arquetas de control de efluentes líquidos son de dimensiones adecuadas para su correcto funcionamiento.

Así mismo y debido a la presencia de vehículos a motor que pueden provocar vertidos accidentales de combustibles o aceites de motor, se han realizado dos separadores de grasas y fangos construidos in situ, de medidas adecuadas para su correcto funcionamiento. Estas arquetas se han colocado antes del pozo frontera, previo a la conexión al saneamiento municipal de forma que puedan ser controlados los vertidos realizados al mismo por parte de los servicios municipales.

4.7 EMISIONES A LA ATMÓSFERA

El impacto global de las emisiones atmosféricas de la empresa Ecovidal se han definido a partir de la huella de carbono, que es el cálculo del conjunto de los gases de efecto invernadero emitidos, expresados en tonelada equivalente de dióxido de carbono (t CO₂ eq.).

La huella de carbono se calcula desde 2014, bajo el método propuesto por el Ministerio de Medio Ambiente para su posterior inscripción y utilizando como índice de actividad las toneladas de residuo gestionadas.

Se trata de una huella de organización de alcances 1 y 2, es decir se tienen en cuenta las emisiones directas y las emisiones indirectas derivadas del consumo eléctrico, dejando fuera del alcance otras emisiones indirectas., dando lugar a los siguientes resultados:

Resultados en Ton CO ₂ eq	2021	2020	2019	2018	2017	2016	2015	2014
ALCANCE 1	399.09	487.02	525.5448	524.6957	466.7179	533.5960	513.6609	508.2226
ALCANCE 2	66.55	51.12	30.5899	74.6344	19.4446	63.8230	76.9801	42.2529
ALCANCE 1+2	465.63	538.14	556.1346	599.3300	486.1625	597.4190	590.6409	550.4755
TN CO ₂ eq/ Tn de residuo gestionado	0.0101	0.0126	0.0082	0.0098	0.0092	0.0105	0.0114	0.0112

Observando los resultados obtenidos, se puede ver que desde el 2015 la huella ha ido disminuyendo de manera progresiva alcanzando en 2019 el valor mínimo hasta el momento de 0.0092 tnCO₂/ tn gestionadas, hecho que indicaba que las medidas que se han ido adoptando estos últimos años, ofrecen resultados positivos en cuanto a las emisiones de CO₂, lo que se traduce en un hecho satisfactorio. Sin embargo, para el año 2020, por un error por parte de la compañía eléctrica, así como un aumento en el consumo de gasoil, provocó que de nuevo el resultado de la huella alcance valores mayores que a los de 2015. Sin embargo, de nuevo en 2021 el resultado ha sido mucho mejor, y se ve reducción de la huella aunque todavía es necesario una disminución de la misma mayor, para poder cumplir con el plan de reducción planteado.

En el plan de reducción propuesto se recogen una serie de medidas tales como:

- Contratar la Garantía de Origen:

Ecovidal cuenta con el suministro eléctrico de una Comercializadora con garantía de origen y mix de emisión 0 o próximo a este, con el fin de reducir al mínimo e incluso llegar a eliminar la totalidad de las emisiones de alcance 2 derivadas del consumo eléctrico.

- Reducción de consumo eléctrico, optimización de la recepción y procesamiento del material:

Actualmente ya se desarrollan medidas para optimizar tanto los recursos humanos como la maquinaria a la hora de procesar el material, pero se plantea un control más riguroso.

- Reducción del consumo de combustible:
 - Formación en conducción eficiente
 - Planificación de las rutas, estableciendo caminos óptimos
 - Control del repostaje
 - Renovación progresiva de la flota
 - Mantenimiento periódico de los vehículos:
 - Control de los neumáticos
 - Control de filtros

4.8 RUIDO

Dado que es evidente que la actividad de Miguel Viale Hijos SL es generadora de ruido, se realizó en 2022 un ensayo voluntario a través de un Organismo de Control Autorizado (OCA), del que se extraen los siguientes resultados.

Se toman como referencia los valores señalados en el artículo 12 de la Ordenanza de Protección Contra la Contaminación Acústica, Ruidos y Vibraciones del Ayuntamiento de Torrejón de Ardoz, del 2 de junio de 2014, en lo referente a zonificación acústica, objetivos de calidad y emisiones acústicas

PUNTO DE EVALUACIÓN	PERIODO	L_{K_{eq},T_i} dB(A)	VALOR LÍMITE APLICABLE - dB	CONFORME
PUNTO 1	Día	66 ± 3	< 65 + 5	CONFORME
PUNTO 2	Día	61 ± 3	< 65 + 5	CONFORME
PUNTO 3	Día	58 ± 3	< 65 + 5	CONFORME

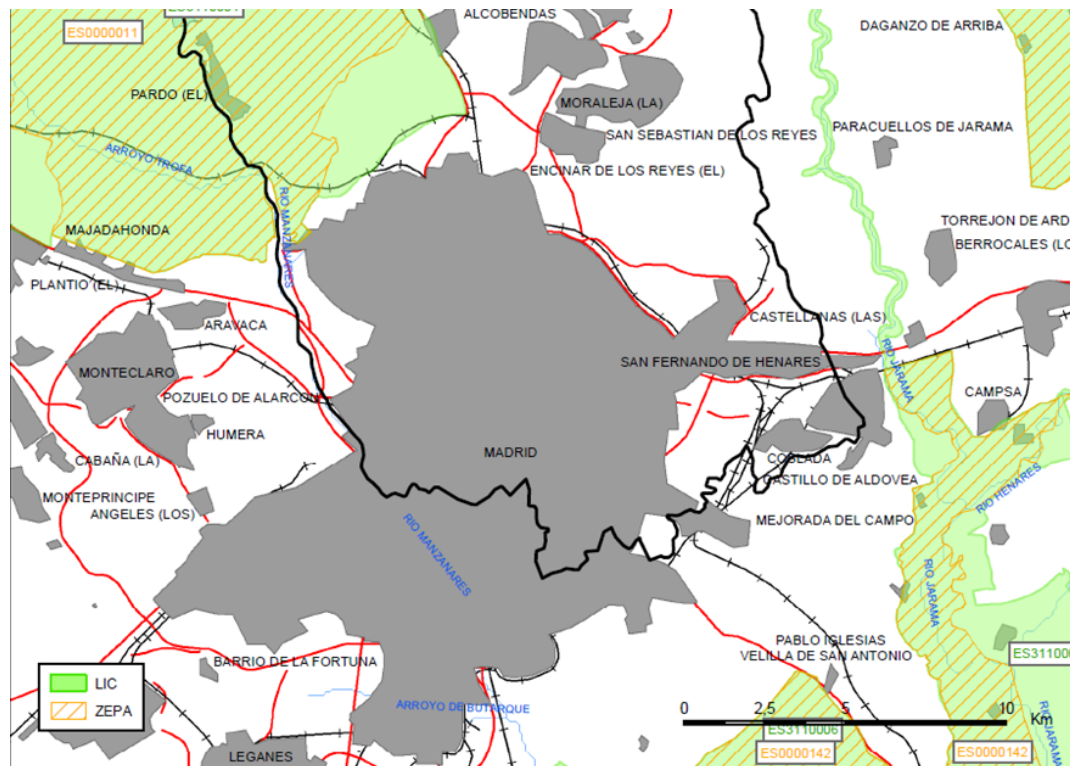
Se certificó que los valores resultantes de las mediciones realizadas en las instalaciones de Ecovidal recogidos en periodo diurno, en varios puntos de máxima afección acústica son inferiores a los valores límite de inmisión de ruido aplicables, y por tanto se declararon conformes con los niveles sonoros en ambiente exterior debidos al normal funcionamiento de las instalaciones.

4.9 BIODIVERSIDAD

Las instalaciones de Miguel Vidal e Hijos SL se sitúan en una zona industrial próxima a un núcleo urbano, con lo cual el impacto sobre la biodiversidad de las zonas está muy limitado, ya que a pesar de que existen zonas próximas de elevado interés ambiental, tal y como se recoge a continuación, se encuentran a priori fuera del alcanza del impacto que podría causar estas instalaciones.

En el municipio de Torrejón de Ardoz podemos encontrar, zonas declaradas LIC "Cuencas de los ríos Jarama y Henares" como Zona Especial de Conservación (ZEC) "Cuencas de los ríos Jarama y Henares" y aprobado su correspondiente plan de gestión, de acuerdo con el artículo 42.3 de la Ley 42/2007, de Patrimonio Natural y de la Biodiversidad.

El territorio de la ZEC incluye en su totalidad el ámbito territorial de la ZEPA ES0000139, "Estepas cerealistas de los ríos Jarama y Henares" y la ZEPA ES0000142, "Cortados y cantiles de los ríos Manzanares y Jarama"



4.10 SUELOS

Respecto a las características del medio físico, el ámbito de estudio se asienta dentro de la cuenca Meso-Terciaria del Tajo o Cuenca de Madrid en la zona de transición de las facies intermedias a centro de la cuenca. El borde en esta región está constituido por las estribaciones meridionales del sector nororiental del Sistema Central.

El terreno sobre el que se asienta el municipio de Torrejón de Ardoz, forma parte de los grandes sistemas de terrazas de los ríos Henares y Jarama, formadas por materiales cuaternarios (arenas y arcillas) limitando al norte con terrenos más antiguos de la Sierra y al sureste con la banda de materiales terciarios: cantos, arcillas, yesos y cantos rodados. La red de drenaje está en consonancia con la jerarquización, norte-sur del río Jarama, siguiendo la alineación de la deformación estructural que forma la falla Berzosa-Riaza.

Las características de este suelo formado por terrazas fluviales, hacen que este tenga una gran proporción de materiales sueltos o áridos donde se alternan capas muy arcillosas con capas de gravas y áridos muy drenantes que suelen albergar las aguas del nivel freático más superficial.

Desde el punto de vista de la vulnerabilidad, la presencia de una capa de material arenoso permite un cierto caudal de agua subterránea cuya vulnerabilidad se estima alta debido a su naturaleza permeable. No obstante, su importancia como recurso y dado que su calidad se ha visto afectada por una concentración superior al 0.01mg/l de arsénico permitidos, la convierten en un recurso poco significativo.

En cuanto a los posibles focos de contaminación derivados de la actividad desarrollada por Miguel Vidal e Hijos SL, a pesar de la utilización de algunos productos y/o generación de residuos que a priori podrían por su naturaleza considerarse contaminantes del suelo, bien por la propia infraestructura de la empresa o los procedimientos de trabajo que impiden que dichas sustancias entren en contacto con el mismo, no considerándose por tanto focos de contaminación relevantes.

5. OBJETIVOS Y METAS AMBIENTALES

Miguel Vidal e Hijos SL planifica anualmente objetivos de calidad y medio ambiente en el marco del Sistema de Gestión Integrado, persiguiendo el objetivo de mejora continua.

A continuación, se recogen los objetivos planteados para 2022 así como los resultados obtenidos.

OBJETIVO	RESULTADOS: ALCANZADO/ NO ALCANZADO (Razones)
<p>Objetivo N°1 Calidad Reducción de un 10% de la energía procedente de proveedor en 2022 con respecto a 2021 y reducir el coste energético</p>	<p>Objetivo anulado Tras un análisis más detallado de la consecución del objetivo, se ha considerado que el mismo no está enfocado al servicio que ofrece Ecovidal o a la satisfacción del cliente, por lo que se considera que no cumple con los establecido en el procedimiento del SGI. por tanto, se toma de decisión de ANULAR el objetivo, y se sustituye como objetivo de calidad el Objetivo 4 2022-2023.</p>
<p>Objetivo N°2 Calidad Aumentar los servicios como agente/negociante un 5% durante el segundo semestre del 2022 con respecto al primer semestre del 2022</p>	<p>Objetivo desestimado A pesar de estar consiguiendo un mayor número de servicios que con respecto al semestre anterior, no se está logrando a través de las acciones planteadas, y las mismas no se están pudiendo desarrollar ni se prevé que lo vayan a hacer, por tanto, Gerencia considera la desestimación del objetivo.</p>
<p>Objetivo N°3 Medio Ambiente</p>	<p>Objetivo no alcanzado Tras haber analizado los resultados obtenidos, se observa que, a pesar de algunas variaciones en los resultados, sí se ha conseguido</p>

OBJETIVO	RESULTADOS: ALCANZADO/ NO ALCANZADO (Razones)
Reducción de un 5% en el consumo de gasóleo A en 2022 con respecto al consumo de gasóleo A en 2021	ahorrar un 1.6% de combustible con respecto a l 2021, pero no se ha llegado al 5% del objetivo que se pretendía llegar, por lo que no se ha conseguido lograr el resultado objetivo planteado.
Objetivo N°4 Calidad y Medio Ambiente Calidad: Mejora global del servicio: adquisición de nuevos contenedores de 10 m3 y de 2 camiones Medio Ambiente: Reducción del 5 % del consumo de gasoil al sustituir los dos camiones nuevos por los dos más viejos	Objetivo en curso Se crea el objetivo en octubre del 2022 y se mantiene abierto para su consecución y logro durante el 2023

De los tres objetivos planteados se ha logrado desarrollar uno de ellos completamente, aunque no se consiguió alcanzar el resultado planteado y los otros dos se han tenido que desestimar como objetivo por dificultades a la hora de su desarrollo o bien por determinación de la Gerencia. Por ello, se abrió otro objetivo a finales de año para desarrollarse también durante el 2023.

Se mantiene abierto el Objetivo nº4 de medio ambiente 2015, al igual que en años anteriores, puesto que se trata de un objetivo a medio plazo y es necesario registrar la huella de carbono anualmente, aunque no se presenta como objetivo del SGI.

Los objetivos de la Calidad y de Gestión Ambiental definidos para su desarrollo y alcance en 2023, son:

OBJETIVO	MATERIA
Ampliación de los servicios de Ecovidal a nivel nacional	<input checked="" type="checkbox"/> Calidad <input type="checkbox"/> Ambiental
Implantación del servicio de Whastapp para la solicitud de servicios e/o información	<input checked="" type="checkbox"/> Calidad <input type="checkbox"/> Ambiental
Reducción del consumo de agua en un 15% con respecto al 2022	<input type="checkbox"/> Calidad <input checked="" type="checkbox"/> Ambiental
Calidad: Mejora global del servicio: adquisición de nuevos contenedores de 10 m3 y de 2 camiones Medio Ambiente: Reducción del 5 % del consumo de gasoil al sustituir los dos camiones nuevos por los dos más viejos	<input checked="" type="checkbox"/> Calidad <input checked="" type="checkbox"/> Ambiental

6. CUMPLIMIENTO DE LA LEGISLACION

En cuanto al cumplimiento legal se realiza una revisión semanal de la legislación y una evaluación trimestral con el objetivo de identificar de manera rápida los nuevos requisitos aplicables.

- Nueva Ley 7/2022, de 8 de abril, de residuos y suelos contaminados para una economía circular, que deroga la antigua Ley de residuos 22/2011. Esta ley ha supuesto cambios importantes como el nuevo impuesto a vertederos, así como al plástico y residuos plásticos.

- Real Decreto 208/2022, de 22 de marzo, sobre las garantías financieras en materia de residuos.
- Real Decreto 487/2022, de 21 de junio, por el que se establecen los requisitos sanitarios para la prevención y el control de la legionelosis. Se amplían los controles del agua a lo largo del año.
- Real Decreto 1055/2022, de 27 de diciembre, de envases y residuos de envases.
- Real Decreto-ley 6/2022, de 29 de marzo, por el que se adoptan medidas urgentes en el marco del Plan Nacional de respuesta a las consecuencias económicas y sociales de la guerra en Ucrania.
- Real Decreto-ley 14/2022, de 1 de agosto, de medidas de sostenibilidad económica en el ámbito del transporte, en materia de becas y ayudas al estudio, así como de medidas de ahorro, eficiencia energética y de reducción de la dependencia energética del gas natural. Se ha creado una ayuda extraordinaria contra el impacto de la subida de los combustibles de 020 cent./L

A lo largo del 2022 se ha analizado y tenido en cuenta más normativa, pero se considera que la anteriormente descrita es la más relevante con respecto a nuestra actividad.

7. OTROS TEMAS AMBIENTALES

7.1 INCIDENTES Y SITUACIONES DE EMERGENCIA

A lo largo de 2022 no ha tenido lugar ninguna situación de emergencia, por otro lado, como se viene realizando anualmente se ha llevado a cabo en el mes de julio un simulacro de nube de polvo, el cual como siempre, ha sido gestionado por nuestro servicio de prevención ajeno, Trauma Assistance, cuyo resultado fue satisfactorio en materia de evacuación, aunque se repasaron las medidas aplicables a emergencia ambiental.

7.2 FORMACIÓN Y SENSIBILIZACION

A lo largo del 2022, han tenido lugar diversas formaciones para varios grupos de empleados de Ecovidal, como por ejemplo formación en renovaciones de los CAP de nuestros conductores, Educación Ambiental, CAE, nueva Ley de residuos 7/2022, obtención de ADR... entre otros, con el fin de ampliar cada año nuestros conocimientos en diversas materias o mantener nuestras formaciones al día.

7.3 CERTIFICACIONES

CERTIFICACION	FECHA DE PRIMERA OBTENCIÓN/REGISTRO INICIAL	FECHA DE LA ÚLTIMA RENOVACIÓN/ÚLTIMO REGISTRO	NÚMERO DE CERTIFICACIÓN REGISTRO	VIGENCIA
ISO 9001:2015	17/02/2005	23/05/2020	1.804.0205	22/05/2023
ISO 14001:2015	17/02/2005	23/05/2020	M.810.0205	22/05/2023