

# MIGUEL VIDAL E HIJOS SL Memoria Ambiental 2017



ÍNDICE

# ÍNDICE

## 1. MIGUEL VIDAL E HIJOS SL.

- 1.1 Quienes somos
- 1.2 EVOLUCIÓN HISTÓRICA
- 1.3 ORGANIGRAMA
- 1.4 ACTIVIDADES Y SERVICIOS
- 1.5 CONTACTO

## 2. NUESTRO SISTEMA DE GESTIÓN

- 2.1 POLÍTICA DE CALIDAD Y MEDIO AMBIENTE
- 2.2 SISTEMA DE GESTIÓN

## 3. NUESTROS ASPECTOS AMBIENTALES

- 3.1 INTRODUCCIÓN
- 3.2 ASPECTOS AMBIENTALES SIGNIFICATIVOS

## 4. NUESTRO DESEMPEÑO AMBIENTAL

- 4.1 principales indicadores
- 4.2 CONSUMO DE AGUA
- 4.3 USO Y CONSUMO DE ENERGIA Y COMBUSTIBLE
- 4.4 USO Y CONSUMO DE MATERIAS PRIMAS Y AUXILIARES
- 4.5 RESIDUOS

- 4.6 AGUAS RESIDUALES
- 4.7 EMISIONES A LA ATMÓSFERA
- 4.8 RUIDO
- 4.9 BIODIVERSIDAD
- 4.10 SUELO

## 5. OBJETIVOS Y METAS AMBIENTALES

## 6. CUMPLIMIENTO DE LA LEGISLACION

## 7. OTROS TEMAS AMBIENTALES

- 7.1 INCIDENTES Y SITUACIONES DE EMERGENCIA
- 7.2 FORMACIÓN Y SENSIBILIZACION
- 7.3 CERTIFICACIONES

## 1. MIGUEL VIDAL E HIJOS SL

### 1.1 QUIENES SOMOS

Miguel Vidal e Hijos S.L. (Ecovidal), es una entidad pionera en la gestión de residuos. “Reciclar es parte del presente y del futuro”, este es el principio rector de nuestra actividad, comprometida con las necesidades del mercado y la sociedad actual, dedicada a retirada y recuperación de diferentes materiales sobrantes de otras empresas. Hace más de 60 años que Ecovidal realiza el reciclaje de residuos, introduciéndolos de nuevo como materias primas en los procesos industriales, generando así un beneficio medioambiental para el conjunto de la sociedad.

Nuestra labor está dirigida a todo tipo de empresas que por las características de su negocio generen material de desecho y carezcan del tiempo y/o los recursos necesarios para su correcto tratamiento.

Para ello contamos con una planta a su servicio, en Torrejón de Ardoz dedicada a la recuperación de papel, cartón y plástico fundamentalmente, con 16.000m<sup>2</sup> de instalaciones. La planta está equipada con la más moderna infraestructura, lo que permite trabajar con gran volumen de material en poco espacio de tiempo y tenemos además a su disposición diversos vehículos, entre ellos, furgonetas, camiones 2, 3 y 4 ejes, tráiler y vehículos comerciales, además de una plantilla formada por 24 empleados cualificados de diversos niveles técnicos (clasificadores, empaquetadores, transportistas, administrativos, comerciales, especialista en gestión de residuos peligrosos, consejero de seguridad, técnico en medio ambiente).



## 1.2 EVOLUCIÓN HISTÓRICA

Es en el año 1953 cuando Miguel Vidal Papire comienza a recoger el cartón y papel sobrantes de diversos comercios.

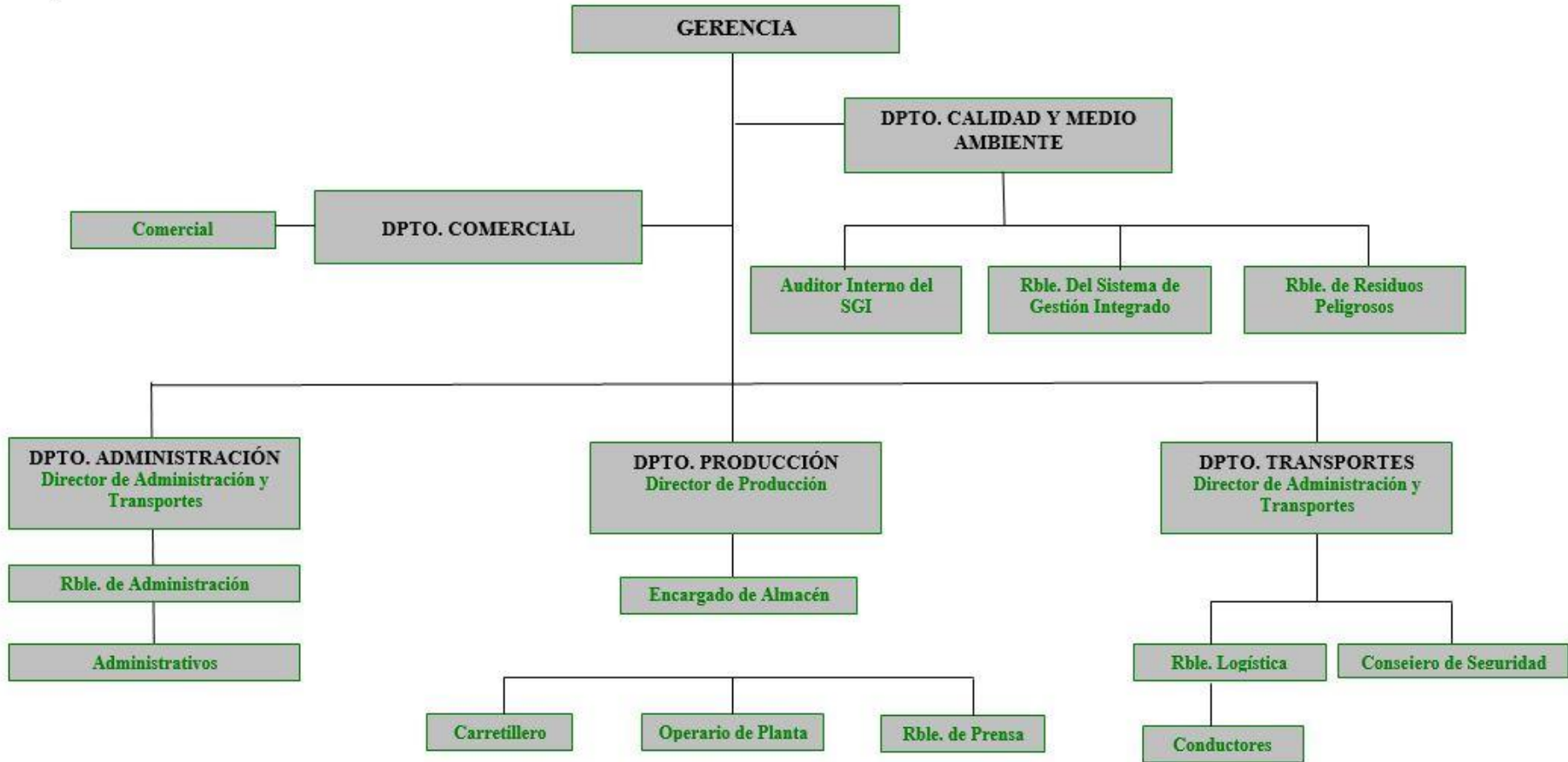
En poco tiempo observa que el volumen de material supera sus posibilidades y decide hacerse con un local desde el que centralizar el negocio y almacenar dicho material, a la vez que amplía sus horizontes. A la ampliación de infraestructuras le sigue la ampliación de líneas de negocio, recuperando materiales de diversa índole, como plásticos, metales, madera...

En sus primeros años, la empresa adopta el nombre de la madrileña calle donde se sitúa: Aligustre, y así continúa llamándose en un primer momento, cuando se traslada a Torrejón de Ardoz, aprovechando el crecimiento industrial de la zona. Tras varios años, Miguel Vidal delega el negocio en sus hijos y se abre una segunda sede en Guadalajara.

El 1982 nace Miguel Vidal e Hijos SA (Ecovidal), situándose en la Av. Constitución en Torrejón de Ardoz. Tras más de 20 años de actividad se traslada al municipio de Alcalá de Henares de manera temporal, por un periodo de dos años, hasta su emplazamiento definitivo en la Calle José Echegaray N°2 del Polígono Casablanca, donde se sitúa el centro de trabajo objeto de esta memoria.

Es en octubre de 2016 cuando Miguel Vidal e Hijos SA sufre una escisión que da lugar a dos empresas, una de las cuales se hace cargo de la actividad que se venía realizando, esta empresa es Miguel Vidal e Hijos SL, conocida como Ecovidal, que asume todos los derechos y obligaciones de la empresa anterior, continuando con la labor la gestión de residuos y reforzando si cabe, su compromiso con el medio ambiente, muestra de ello es la presente memoria.

### 1.3 ORGANIGRAMA



## 1.4 ACTIVIDADES Y SERVICIOS

Ofrecemos un amplio abanico de servicios: reciclaje, papeleras, alquiler de contenedores, compactadores, jaulas, prensas verticales, gestión y destrucción de residuos y mercancías peligrosas. También realizamos retiradas puntuales de documentación obsoleta etc.

En M. Vidal e Hijos S.L., estamos perfectamente preparados para que el material sobrante no le suponga un estorbo en su actividad diaria, y pueda ser reutilizado adecuadamente o destruido, en caso de ser necesario.

### Alquileres

En Ecovidal disponemos de un amplio abanico de contenedores para dar respuesta a las necesidades tanto de empresas de pequeña como de media y gran producción.

### Compactadores:

Disponemos de compactadores y auto-compactadores para papel, cartón, plásticos, desechos en alquiler para grandes producciones.

Dependiendo de los residuos a gestionar y de la capacidad, le asesoraremos de cuál es la mejor elección para su producción. Poseen una capacidad de 22 m3.



### Contenedores:

Disponemos de contenedores en alquiler con una capacidad de 30 ó 35 m<sup>3</sup> para grandes producciones (los más demandado) y con capacidad de 10 m<sup>3</sup> para medianas producciones. Tenemos de varios tipos: para residuos, cartón, plástico, basura, metal, poda, etcétera.



### Contenedores de 770l:

Contenedores pensados para producciones medianas, oficinas o empresas con poco espacio, son válidos para todo tipo de residuos. Contenedor confidencial azul para el papel y cartón, amarillo para plásticos y envases y verde para la fracción resto. Presentan una capacidad de 770 litros, equipado con 4 ruedas, 2 de ellas con freno. Medidas: 1.37m largo x 0.77m ancho x 1.31m alto.





### Jaulas:

Disponemos de jaula en alquiler o venta de 2 m<sup>3</sup> aprox., son especialmente utilizadas para medianas producciones. Su uso suele ser en almacenes.

### Papeleras:

Disponemos de papeleras ideales para oficinas, fabricadas en cartón reciclado 100x100, con una capacidad aproximada de 80l.

### Contenedores metálicos confidenciales:

Contamos con contenedores metálicos confidenciales en alquiler, ideales para organismos oficiales, departamentos de contabilidad, recursos humanos, donde se producen documentos que contienen información sensible.



### Prensas verticales:

Disponemos de prensas verticales en alquiler capaces de hacer paquetes de 100-150kg sin apenas esfuerzo, ideales para empresas que disponen de poco espacio en sus instalaciones.

### **Destrucciones**

En M. Vidal e Hijos S.L. tendrá una destrucción segura y confidencial de documentos, mercancías y otros residuos. Agilizamos y facilitamos el proceso de destrucción de sus mercancías, documentos, residuos u otros bienes de forma segura según normativa vigente.

Proporcionamos un servicio seguro de destrucción (y posterior reciclaje) de documentación, archivos comerciales, documentos confidenciales, documentos en papel, soportes electrónicos, magnéticos u ópticos, vídeos, películas de cine, microfilm, microfichas, tarjetas de apertura o radiografías y similares.

En M. Vidal e Hijos S.L. garantizamos y certificamos la destrucción de cualquier tipo de mercancías u otros bienes de los que usted o su empresa desea desprenderse, como, por ejemplo: materiales en stock, falsificaciones, prendas textiles, material de oficina, productos vencidos...

### **Mercancía Peligrosa**

En M. Vidal e Hijos S.L. sabemos que, además de residuos sólidos urbanos, hay gran cantidad de empresas que generan mercancías peligrosas, probablemente muchas de ellas ni siquiera sean conscientes de ello. Por eso Ecovidal le asesora en todo momento en la forma de trabajar con este tipo de residuos y cumplir así los requisitos establecidos en la legislación vigente.

También nos encargamos de la tramitación de la documentación obligatoria para el transporte del residuo:

- Contrato de tratamiento
- Documento de identificación /Documento de control y seguimiento de residuos peligrosos para cada residuo.
- Etiquetas de identificación y señalización de Residuos Peligrosos.
- Carta de porte

### Transporte Sandach Categoría III

En Ecovidal nos encargamos del transporte de productos SANDACH de categoría 3, son todos los subproductos de origen animal que no está destinado al consumo humano, evitando riesgos para la salud humana, la sanidad animal o el medio ambiente y especialmente para garantizar la seguridad de la cadena alimentaria humana y animal.

Cuando pensamos en los subproductos animales no destinados al consumo humano, se nos viene a la cabeza los cuerpos y partes de animales, pero bajo la legislación en esta materia quedan recogidos también restos de cocina y “antiguos alimentos” apartados de su comercialización por distintos motivos como pueden ser defectos en el envasado o fecha de consumo rebasada. Asegúrate de la correcta gestión de estos productos, si tienes dudas nosotros te asesoramos.

En España el Real Decreto 1528/2012 estableció las condiciones de aplicación de la normativa comunitaria sobre SANDACH.

## Retiradas Puntuales

En ECOVIDAL ponemos a su disposición un servicio de retirada de mercancía puntual, documentación obsoleta, cartón, plásticos, metales, madera, vidrio, textil, envases, aceites, pilas, tóner, material informático, entre otros muchos residuos.

Contamos tanto con vehículos como con personal totalmente cualificado en la realización de este tipo de trabajos. Realizamos retirada de residuos en toda la comunidad de Madrid y en toda Castilla la Mancha.



## Gestión documental

Gestionamos el alta de productor de residuos peligrosos a nuestros clientes, así como otros trámites ambientales. Ofrecemos nuestro asesoramiento técnico en materia de residuos y colaboramos en la elaboración y mantenimiento y/o gestionamos el archivo cronológico que exige la ley.

## 1.5 CONTACTO

**Domicilio social:**

Calle José Echegaray N°2, Polígono Casablanca en Torrejón de Ardoz, Madrid.

**Dirección de correo electrónico:**

ecovidal@ecovidal.com

**Teléfono:**

91 675 42 71/ 91 675 45 47

**Se puede solicitar información complementaria a través de nuestro departamento de Calidad y Medio Ambiente, por medio del siguiente correo electrónico:**

[prevencion@ecovidal.com](mailto:prevencion@ecovidal.com)

## 2. NUESTRO SISTEMA DE GESTIÓN

### 2.1 POLÍTICA DE CALIDAD Y MEDIO AMBIENTE

**M. VIDAL E HIJOS, S.L.** empresa dedicada a **gestión de residuos no peligrosos**: compra, servicio de recogida, transporte, clasificado, triturado, prensado, almacenado, servicio de destrucción y venta de residuos no peligrosos como papel, cartón, plástico, textiles, madera, metales, RAEEs, tóners y cartuchos de tinta, etc.; y a la recogida y **transporte de residuos peligrosos y subproductos Sandach categoría III** hasta gestor autorizado; es consciente y asume su compromiso con la calidad y los requisitos ambientales de sus actividades. La Dirección establece los siguientes principios rectores de gestión:

- **Satisfacción de las expectativas de nuestros clientes**, dotando al servicio de puntualidad en las recogidas y entregas de material, y configurando el mismo como un servicio rápido, eficaz y organizado. Teniendo en cuenta los riesgos y oportunidades que pueden afectar al desarrollo de la actividad y en consecuencia al aumento de la satisfacción del cliente.
- **Cumplimiento** de los requisitos aplicables a la actividad y los derivados de la **legislación ambiental aplicable**, de los compromisos adquiridos con los clientes y de toda aquella reglamentación o pautas de actuación a los que se someta la empresa.
- Compromiso para la protección del Medio Ambiente, incluyendo la **prevención de la contaminación** mediante la minimización de los impactos resultantes de nuestros servicios y actividad que afectan negativamente al medio ambiente y el fomento del uso sostenible de los recursos, llevando estos principios tanto a proveedores como a clientes, para lograr así un enfoque del ciclo de vida.
- Mantenimiento de una **comunicación fluida**, tanto a nivel interno entre los distintos estamentos de la empresa, como con clientes, Administración y otras partes interesadas, en todos aquellos elementos del Sistema de Gestión.
- **Garantizar la competencia del personal** para el ejercicio de su actividad, y su sensibilización especialmente en lo relativo a buenas prácticas a aplicar en el trabajo en planta, así como durante la conducción y transporte.

- **Garantizar el correcto estado de las instalaciones y la maquinaria**, aplicando medidas para el mantenimiento preventivo de equipos, el orden y la limpieza, con el fin de evitar la contaminación mediante papeles volados a las zonas aledañas, la generación de ruidos excesivos y la falta de servicio al cliente por averías.
- **Mantenimiento del Sistema de Gestión dentro de la mejora continua**, mediante la puesta en práctica de las herramientas de medición y análisis definidas en el Sistema y una toma de decisiones basada en el enfoque a la satisfacción del cliente y la prevención de la contaminación. La presente **Política** constituye el marco para la definición y revisión de los objetivos de la calidad y ambientales de la organización y es comunicada a las personas que trabajan en nombre de la entidad, así como a todos los empleados.

## 2.2 SISTEMA DE GESTIÓN

Ecovidal dispone de un Sistema de Gestión Integrado de Calidad y Medio Ambiente auditado anualmente tanto interna como externamente y certificado según las normas ISO 9001 e ISO14001 ambas bajo la versión de 2015.

La implantación de este Sistema asegura el cumplimiento de la normativa aplicable, la sistematización de los procesos, el establecimiento de pautas ambientales, teniendo en cuenta el contexto de la organización y el enfoque basado en riesgos, materializando así el compromiso de mejora continua.

El alcance del Sistema de Gestión Integrado es "Gestión de residuos no peligrosos: compra, servicio de recogida, transporte, clasificado, triturado, prensado, almacenado, servicio de destrucción y venta de residuos no peligrosos como papel, cartón, plástico, textiles, madera, metales, RAEEs, tóners y cartuchos de tinta, etc.; y recogida, transporte de residuos peligrosos y subproductos Sandach categoría III"-

El Sistema de Gestión de M. Vidal e Hijos SL, tiene el siguiente soporte documental:

**Política de Calidad y Medio Ambiente:** proporciona un marco de referencia para el establecimiento los objetivos e incluyendo el compromiso del cumplimiento de los requisitos aplicables y la mejora continua del sistema.

**Manual:** describe el Sistema de Gestión de Medio y sirve de referencia permanente durante la implantación y aplicación del mismo.

**Ficha de Proceso:** documento donde se recogen los principales componentes del proceso. Ayuda a catalogar todos los procesos que operan en la organización aclarando su papel, otorga la importancia adecuada a los elementos que lo componen evitando posibles omisiones.

**Procedimientos:** describen las operaciones que tienen naturaleza organizativa y que, por su especialización, complejidad y variabilidad, no pueden incluirse en el Manual.

**Instrucciones Técnicas.** Documentos que detallan las actividades definidas en los Procedimientos. Esta documentación está disponible en los puestos de trabajo en los que se realizan dichas actividades.

**Registros.** Documentos que recogen las actuaciones descritas en procedimientos e instrucciones.

**Documentación externa:** como por ejemplo los manuales de uso de la maquinaria.

El conjunto de esta documentación conforma un sólido sistema cuyo objetivo es asegurar el ciclo de mejora continua.



### 3. NUESTROS ASPECTOS AMBIENTALES

#### 3.1 INTRODUCCIÓN

El punto de partida para el desarrollo de un eficaz y adecuado Sistema de Gestión es tener identificados, evaluados y controlados los aspectos ambientales de las distintas actividades, productos y servicios de la organización con posibles efectos sobre el medio ambiente, desde una perspectiva de ciclo de vida. Se evalúa tanto en funcionamiento normal de la actividad como en situación anormal, así como los aspectos potenciales e indirectos, estos últimos son aquellos sobre los que Ecovidal tiene una capacidad de influencia limitada.

Los aspectos ambientales identificados estarán relacionados con:

- Consumo de energía
- Consumo de agua
- Vertidos al agua
- Generación de residuos
- Emisiones atmosféricas
- Generación de ruido
- Consumo de recursos naturales y materias primas
- Afección al suelo
- Etc.

Los aspectos identificados serán evaluados al menos anualmente mediante el empleo de tablas clasificadoras según criterios. A cada tipología de aspectos le aplicarán una serie de criterios, relacionados con cuestiones como la toxicidad del aspecto, la cantidad generada, la existencia de buenas prácticas, etc. Estos criterios se establecen teniendo en cuenta las características propias de la actividad. En el caso de los aspectos

ambientales potenciales se evaluará también la probabilidad de ocurrencia del suceso generador de los aspectos, de igual modo, para los aspectos indirectos, se evaluará la frecuencia con la que la empresa requiere los bienes, servicios o actividades asociados a los aspectos.

Una vez evaluados se puede determinar aquellos aspectos significativos, cuando el valor resultado de la evaluación sea  $\geq 60\%$  del valor máximo posible, excepto en los aspectos potenciales donde se utilizan valores  $\geq$  al 40%.

Los aspectos ambientales que resulten significativos serán considerados para la definición de los objetivos ambientales y las pautas de control de la gestión ambiental y la identificación y evaluación de riesgos.

### 3.2 ASPECTOS AMBIENTALES SIGNIFICATIVOS

En febrero de 2018 se ha llevado a cabo la reevaluación de los aspectos ambientales en situación normal, aspectos ambientales potenciales, aspectos ambientales en situación anormal e indirectos, es decir, aquellos aspectos derivados de situaciones no habituales o extraordinarias de funcionamiento u operación, incluyendo situaciones de parada y arranque y aquellos sobre los que la organización no tiene el pleno control de la gestión, pero sí cierta capacidad de influencia, comparando los datos obtenidos en 2016 y 2017, obteniendo como resultados los siguientes aspectos significativos:

| ACTIVIDAD O SUCESO                                | SITUACION GENERADORA                  | IMPACTO DERIVADO       | ASPECTO AMBIENTAL  |
|---|---------------------------------------|------------------------|--|
| Compra y venta de residuos                        | Aspecto Ambiental en situación Normal | Residuos no peligrosos | Resto de material no recuperable (residuo urbano)                                  |
| Compra y venta de residuos                        |                                       | Residuos peligrosos    | Papeles volados  |
| Mantenimiento de equipos e infraestructura        |                                       | Residuos peligrosos    | Baterías de plomo  |
| Compra y venta de residuos                        |                                       | Ruido                  | Absorbente contaminado   |
| Transporte de residuos no peligrosos y peligrosos |                                       | Energía                | Ruido: procedente de la actividad de prensas, trituradores, carretillas, vehículos |
| Actividad administrativa                          |                                       | Emisiones atmosféricas | Consumo de gasóleo en vehículos  |
| Mantenimiento de equipos e infraestructura        |                                       | Residuos peligrosos    | Consumo de gasóleo en carretillas  |
| Obras menores de reparación de las instalaciones  |                                       | Recurso natural        | Emisiones de gases de combustión durante el transporte                             |
| Actividad administrativa                          |                                       | Residuos no peligrosos | Ruido procedente de los vehículos durante el transporte                            |
| Mantenimiento de equipos e infraestructura        |                                       | Residuos peligrosos    | Tóner  |

|  |  |                     |  |
|--|--|---------------------|--|
| Obras menores de reparación de las instalaciones | Aspecto Ambiental en situación anormal | Residuos peligrosos | Equipos eléctricos y electrónicos<br>Fluorescentes<br>Aceite hidráulico usado<br>Aguas hidrocarbурadas<br>Consumo de aceite de motor<br>Generación de residuos peligrosos (absorbentes contaminados, pinturas, disolventes, envases plásticos y metálicos) |
|--|--|---------------------|--|

|   |                             |  |  |
|---|-----------------------------|--|--|
|   |                             |  | contaminados. Ect.   |
| Incendio/ Explosión en las instalaciones  | Aspecto Ambiental Potencial | Agua   | Agua para sofocar el fuego                                     |
|   |                             | Vertidos   | Agua utilizada para sofocar el fuego                           |
|   |                             | Residuos no peligrosos                                       | Mobiliario dañado, restos de materiales quemados, espuma, etc. |
|   |                             | Residuos peligrosos  | Equipos eléctricos y electrónicos quemados, etc.               |
|   |                             | Emisiones atmosféricas                                       | Gases de combustión  |
|   |                             | Ruido  | Durante la sofocación del fuego                                |
| Incendio en el vehículo durante el transporte   |                             | Residuos peligrosos  | Carga, vehículo al final de su vida útil, etc.                 |
| Escape de agua  |                             | Residuos peligrosos  | Equipos eléctricos y electrónicos averiados, etc.              |
| Derrame o vertido de sustancia peligrosa en las instalaciones   |                             | Vertidos   | Vertido de sustancia peligrosa a la red de saneamiento         |
|   |                             | Residuos peligrosos  | Absorbentes impregnados  |
|   |                             | Residuos peligrosos  | Materiales contaminados  |
| Derrame o vertido de sustancia peligrosa durante el transporte (procedente del vehículo, de la carga, etc.) |                             | Vertidos   | Vertido de sustancias peligrosas al agua                       |
|   | Residuos peligrosos         | Absorbentes impregnados                                      |  |
|   | Residuos peligrosos         | Materiales contaminados                                      |  |
| Escape de gases de efecto invernadero (gases refrigerantes) (Equipos de aire acondicionado)                 | Emisiones atmosféricas      | Emisión de gases de efecto invernadero (gases refrigerantes) |  |
| Generación de nube de polvo por entrada accidental en el proceso de materiales de                           | Agua                        | Agua utilizada en labores de limpieza                        |  |

|   |                             |   |   |
|---|-----------------------------|---|---|
| esta naturaleza                                 |                             | Residuos peligrosos   | Material pulverulento peligroso o material contaminado por el mismo           |
| Mezcla o pérdida de residuos peligrosos         |                             | Residuos peligrosos   | Material peligroso o material contaminado por el mismo                        |
| Proveedores de residuos (pequeñas cantidades)   | Aspecto Ambiental Indirecto | Emisiones atmosféricas  | Emisiones a la atmósfera derivadas de la combustión de productos petrolíferos |
|   |                             | Ruido   | Ruido durante el transporte   |
|   |                             | Energía   | Consumo de gasóleo  |
| Proveedores de residuos (grandes cantidades)    |                             | Residuos peligrosos   | Residuos peligrosos derivados del mantenimiento de vehículos                  |
|   |                             | Emisiones atmosféricas  | Emisiones a la atmósfera derivadas de la combustión de productos petrolíferos |
|   |                             | Ruido   | Ruido durante el transporte   |
| Mantenimiento de prensas y trituradores         |                             | Energía   | Consumo de gasóleo  |
|   |                             | Residuo peligroso   | Residuos peligrosos derivados del mantenimiento de vehículos                  |
| Mantenimiento de carretillas y palas cargadoras |                             | Residuo peligroso   | Generación de residuos peligrosos   |
|   |                             | Emisiones atmosféricas  | Emisiones derivadas de procesos de soldadura                                  |
| Mantenimiento de vehículos                      | Residuo peligroso           | Generación de residuos peligrosos   |   |
|   | Emisiones atmosféricas      | Emisiones a la atmósfera derivadas de la combustión de productos petrolíferos |   |
| Suministro de gasóleo                           | Emisiones atmosféricas      | Emisiones a la atmósfera derivadas de la combustión de productos petrolíferos |   |
|   | Ruido                       | Ruido durante el transporte   |   |

|   |  |                   |                                   |
|---|--|-------------------|-----------------------------------|
|   |  | Energía           | Consumo de gasóleo                |
| Clientes (segregación de residuos incorrecta) |  | Residuo peligroso | Generación de residuos peligrosos |

De los 131 aspectos analizados, 50 de ellos han resultado significativos, de los cuales 15 se corresponden a situaciones derivadas del desarrollo normal de actividades. De los 15 aspectos señalados, se identificaron ya en 2016 como significativos, excepto resto de material no recuperable (residuo urbano), baterías de plomo, consumo de gasóleo en vehículos y carretillas, consumo de aceite de motor, generación de aceite hidráulico usado y aguas hidrocarburadas.

En lo referente a aspectos ambientales derivados de situaciones anormales y los derivados de aspectos ambientales potenciales los resultados se mantienen constantes respecto a 2016, excepto los derivados de las situaciones de incendio del vehículo durante el transporte y escape de agua, que han dejado de ser significativos.

De los aspectos ambientales indirectos todos presentan los mismos resultados que en 2016, siendo significativos aquellos derivados de la generación de residuos peligrosos en las operaciones de mantenimiento, las emisiones derivadas de procesos de soldadura y todos los aspectos analizados derivados de la entrega de material por parte de pequeños proveedores.

## 4. NUESTRO DESEMPEÑO AMBIENTAL

### 4.1 PRINCIPALES INDICADORES

Los indicadores ambientales recogen los datos más significativos sobre la utilización de los recursos y la gestión de los residuos. A continuación, se muestran los principales indicadores ambientales de Ecovidal, recogiendo los resultados no solo de 2017, sino desde 2011, para poder ver así la evolución de los mismos, no obstante señalar que los resultados anteriores a 2014 no son una referencia real puesto que corresponden a las antiguas instalaciones.

| Aspecto  | 2017           | 2016  | 2015  | 2014  | 2013  | 2012  | 2011  | Comentarios   |
|--|----------------|-------|-------|-------|-------|-------|-------|---|
| Consumo de energía eléctrica<br>(Kwh/Tn producidas)                    | <b>5.02</b>    | 4.40  | 4.70  | 5,18  | 4,14  | 4,18  | 4,30  | Puesto que los resultados anteriores a 2014 no son comparable por no presentar las mismas características, la comparativa se centra en los resultados posteriores y se puede ver que a pesar del aumento se encuentra dentro de la media, no obstante, se estudiará cómo reducir este factor. |
| Consumo de papel (total páginas<br>impresas/nº de personas en oficina) | <b>6024.86</b> |       |       |       |       |       |       | Es el primer año sé que mide este indicador y se han conseguido resultados muy satisfactorios con una reducción de más de 20% tras el establecimiento de un valor de referencia con los resultados de febrero-abril.  |
| Consumo de agua  | <b>31.70</b>   | 41.73 | 44.85 | 45,81 | 36,00 | 68,44 | 45,24 |   |

| Aspecto   | 2017         | 2016  | 2015  | 2014 | 2013 | 2012 | 2011  | Comentarios  |
|---|--------------|-------|-------|------|------|------|-------|--|
| (m3/empleado)   |              |       |       |      |      |      |       | Al igual que ocurre con el consumo eléctrico es desde 2014 los resultados correspondientes a las instalaciones de Torrejón, y en ellos podemos observar una clara tendencia a la reducción. El valor ha disminuido 14.11 m3/empleado desde 2014. |
| Media consumo de recursos naturales: gasóleo vehículos (Litros/100 Km)      | <b>28.04</b> | 26.33 | 29.04 |      |      |      |       | Se observa aumento en el consumo de gasóleo respecto a 2016, no obstante, permanece por debajo de los valores registrados para 2015.   |
| Media consumo de recursos naturales: gasóleo carretillas (Litros/H trabajo) | <b>3.93</b>  | 3.37  | 3.85  |      |      |      |       | Los resultados muestran un aumento de 0.56 l/h, superando tanto los valores registrados para 2016 como para 2015   |
| Consumo de recursos naturales: aceite de motor (Litros/Km)                  | <b>0.93</b>  | 0.42  | 0.86  | 0,46 | 0,46 | 0,40 | 0,49  | Se observa de nuevo un valor similar al registrado en 2015, ambos anormalmente altos, puede deberse a algún ciclo de maquinaria que precise este aceite por lo que habrá que observar esta tendencia.  |
| Consumo de recursos naturales: Aceite hidráulico (Litros/Tn producidas)     | <b>0</b>     | 1.75  | 21.17 | 0,00 | 1,84 | 3,91 | 10,09 | El indicador presenta un valor similar a 2013, presumiblemente por no darse averías importantes en la prensa.  |



| Aspecto   | 2017        | 2016 | 2015 | 2014 | 2013  | 2012 | 2011 | Comentarios   |
|---|-------------|------|------|------|-------|------|------|---|
| Consumo de recursos naturales:<br>Grasa<br>(Kg/ Tn producidas)  | <b>0</b>    | 0.31 | 0    | 0,04 | 0,09  | 0,00 | 0,73 | A lo largo de 2017 no se ha consumo grasa.  |
| Consumo de recursos naturales:<br>alambre<br>(Kg/ N° fardos generados)  | <b>2.19</b> | 4.1  | 2.89 | 2,59 | 2,16  | 2,94 | 4,10 | Se observa uno de los datos más bajos del periodo estudiado, solo por detrás del valor correspondiente a 2013, se considera un valor correcto dentro de la media.                   |
| Generación de residuos NP: tóner (el residuo de tóner lo medimos a través de las compras realizadas)<br>(Ud/ Persona de oficina)                              | <b>3.09</b> | 2.93 | 2.48 | 3,36 | 4,36  | 3,25 | -    | Por segundo año consecutivo se observa un aumento de consumo de tóner y de tinta, por lo que será necesario recordar las pautas de ahorro establecidas y tomar medidas al respecto. |
| Generación de residuos NP:<br>cartuchos de tinta (el residuo de cartuchos de tinta lo medimos a través de las compras realizadas)<br>(Ud/ Persona de oficina) | <b>7.2</b>  | 6.96 | 6.62 | 9,12 | 15,55 | 6,00 | -    |   |
| Generación de residuos NP: papel<br>(Kg/ Tn producidas)   | <b>0.84</b> | 1.75 | 1.54 | 1,49 | 2,75  | 3,91 | 4,04 | En 2017 se registra el valor más bajo del periodo esto puede deberse a las pautas de reducción de consumo de papel que se han llevado a cabo durante todo el año.                   |

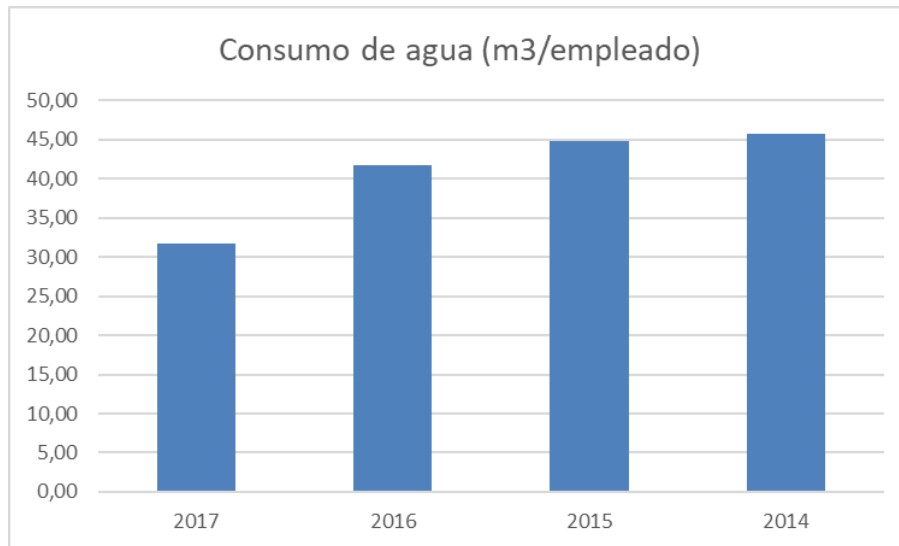
| Aspecto   | 2017         | 2016  | 2015 | 2014 | 2013 | 2012 | 2011 | Comentarios  |
|---|--------------|-------|------|------|------|------|------|--|
| Gestión de residuo NP: resto orgánico (residuo urbano)<br>(Tn generadas/ Tn producidas) | <b>7.13</b>  | 5.34  | 6.11 | 8,94 | 3,50 | 5,84 | 4,72 | En contra de la tendencia de reducción observada los últimos años, en 2017 ha habido un aumento considerable de materia orgánico, por lo que será necesario un mayor esfuerzo en la clasificación.                         |
| Generación de residuos P: envases plásticos contaminados<br>(Kg/ Tn producidas)         | <b>0</b>     | 1.05  | 0.08 | 0,02 | 0,00 | 0,00 | 0,16 | A lo largo de 2017 no se han generado envases plásticos contaminados.  |
| Generación de residuos P: envases metálicos contaminados<br>(Kg/ Tn producidas)         | <b>0.28</b>  | 0.31  | 0.35 | 0,29 | 0,00 | 0,00 | 0,00 | Se observan valores similares a los registrados en años anteriores.  |
| Generación de residuos P: Lámparas de taller<br>(Kg/ Tn producidas)                     | <b>0</b>     | 0.0   | 0.0  | 0,00 | 0,00 | 0,00 | 0,00 | A lo largo de 2017 no se han generado lámparas led   |
| Generación de residuos P: fluorescentes<br>(Kg/ Tn producidas)                          | <b>1.05</b>  | 0.0   | 0.0  | 0,00 | 0,00 | 0,00 | 0,00 | Se registra un resultado anormalmente alto debido a residuo que procede de clientes y aparece entre el material siendo asumido como material de Ecovidal.  |
| Generación de residuos P: RAEE<br>(Kg/ Persona de oficina)                              | <b>141.6</b> | 11.36 | 0.21 | 0,96 | 3,82 | 4,92 | 0,00 | Al igual que en indicador de fluorescentes se recoge un valor anormalmente alto debido a residuo que procede de clientes y aparece entre el material siendo asumido como material de Ecovidal, recogido en la NC 170406-3. |

| Aspecto  | 2017        | 2016 | 2015  | 2014 | 2013 | 2012 | 2011 | Comentarios  |
|--|-------------|------|-------|------|------|------|------|--|
| Generación de residuos P: vehículos al final de su vida útil<br>(Nº bajas/ Nº total vehículos) | <b>0</b>    | 0    | 0.0   | 0,09 | 0,00 | 0,00 | 0,18 | No se ha generado ningún vehículo fuera de uso.  |
| Generación de residuos P: Aceite hidráulico<br>(Litros/ Tn producidas)                         | <b>0.21</b> | 0    | 0.0   | 0,00 | 0,00 | 0,00 | 3,23 | Se ha generado 0.21 Tn de residuo que se corresponden con alguna avería de media importancia.  |
| Generación de residuos P: Absorbente contaminado<br>(Kg/ Tn producidas)                        | <b>1.61</b> | 1.71 | 12.56 | 0,37 | 1,78 | 0,57 | 1,53 | El alto valor registrado en 2017 es similar a otros valores del periodo, no obstante, este indicador fluctúa en función del número de incidentes o pequeños vertidos derivados del desarrollo normal de la actividad, por lo que no es posible establecer una tendencia. |
| Generación de residuos P : Baterías<br>(Kg/ Tn producidas)                                     | <b>3.35</b> | 0.79 | 1.25  | 0,50 | 1,51 | 0,00 | 4,86 | Ocurre lo mismo que en el caso de fluorescentes y raees, es material asumido por Ecovidal, pero procedente de proveedores o clientes por lo que será necesario tomar las medidas correspondientes.   |
| Generación de residuos P: Sprays<br>(Kg/ Tn producidas)  | <b>0</b>    | 0.0  | 0.0   | 0,00 | 0,00 | -    | -    | No se han generado.  |
| Generación de residuos NP: Pilas alcalinas   | <b>0</b>    | 0.0  | 0.41  | 3,84 | 5,73 | -    | -    | No se ha realizado recogida de pilas alcalinas   |

| Aspecto                  | 2017 | 2016 | 2015 | 2014 | 2013 | 2012 | 2011 | Comentarios             |
|--------------------------|------|------|------|------|------|------|------|-------------------------|
| (Kg/ Persona de oficina) |      |      |      |      |      |      |      | procedentes de Ecovidal |

## 4.2 CONSUMO DE AGUA

Puesto que el consumo de agua no es una parte sustancial de proceso productivo y está en su mayor parte asociado al consumo por parte de los trabajadores y de la higiene de los mismo, el indicador toma como base el número de trabajadores de la planta y no las toneladas de material producidas.

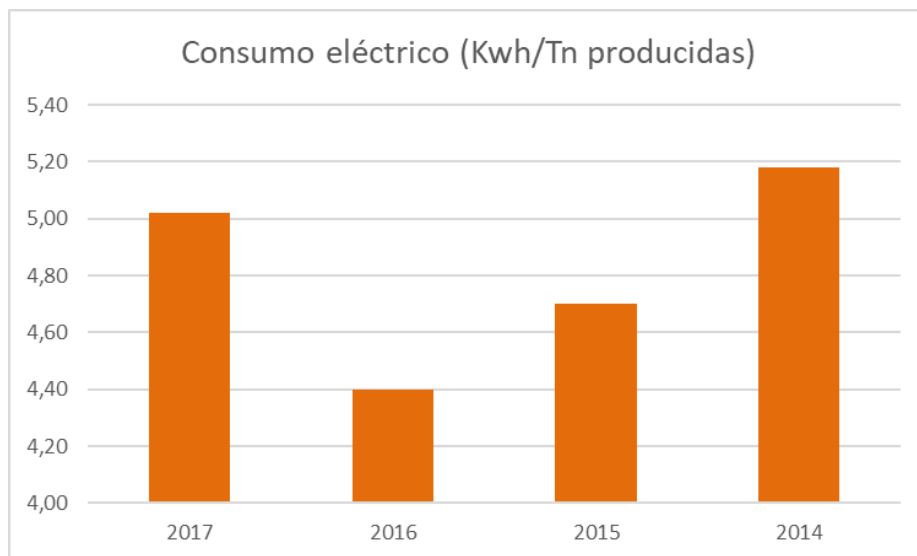


El gráfico muestra una disminución progresiva del consumo desde 2014, año en el que comenzó la actividad en las instalaciones actuales, haciendo evidente el esfuerzo y la colaboración de nuestros trabajadores que mantiene las buenas prácticas ambientales aportadas.

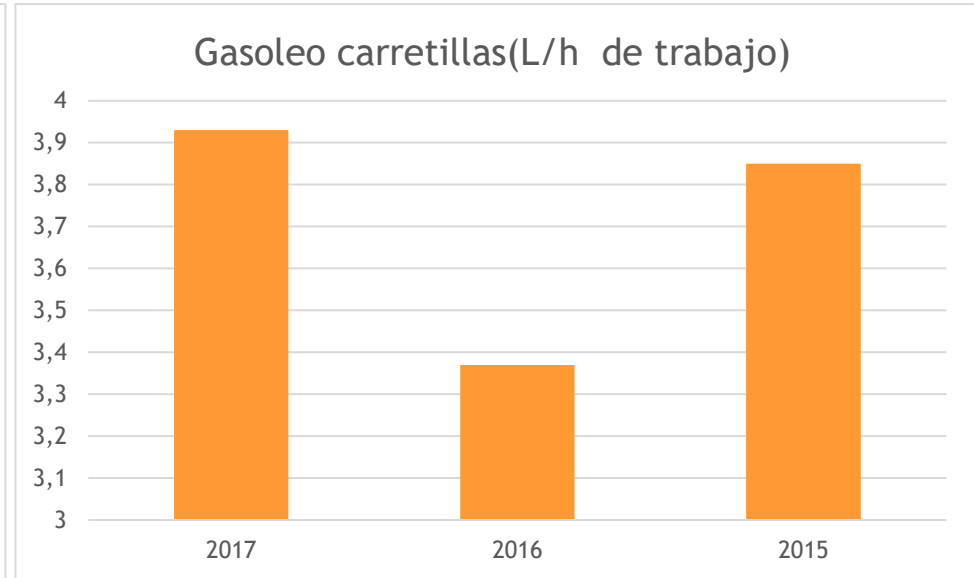
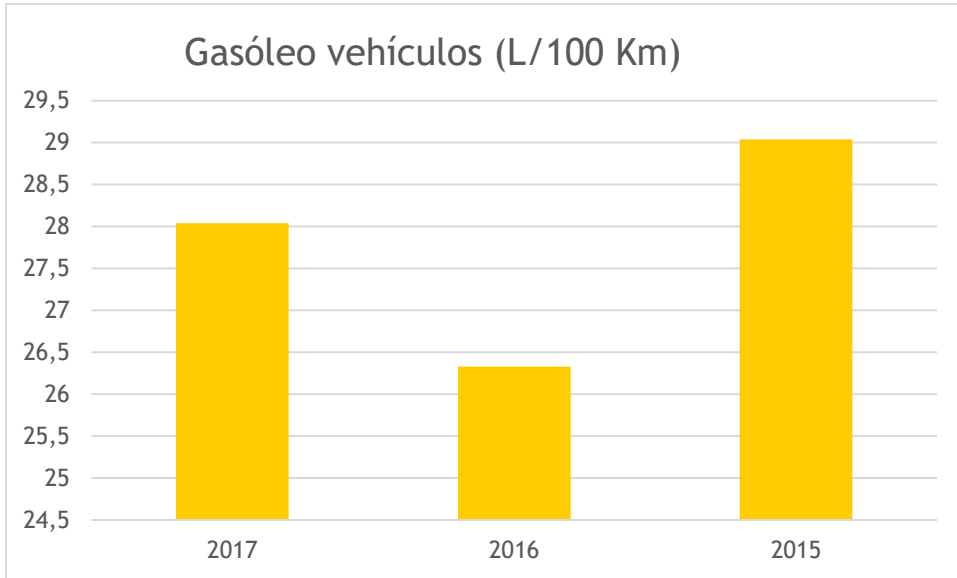
### 4.3 USO Y CONSUMO DE ENERGIA Y COMBUSTIBLE

El consumo energético de Miguel Vidal e Hijos se divide en el consumo eléctrico y el consumo de combustible, siendo este último la principal fuente de emisiones como se verá en el apartado 4.7 de emisiones.

En la siguiente tabla se puede ver el aumento sufrido en el consumo eléctrico de un 14.09% respecto a 2016, pasando de 4,4 a 5,02 Kwh/Tn producidas, acercándose a los valores registrados en 2014. Contamos con un asesor energético con el que se llevarán a cabo diferentes actuaciones para la optimización de este consumo e intentar reducir de nuevo el consumo de cara a 2018.



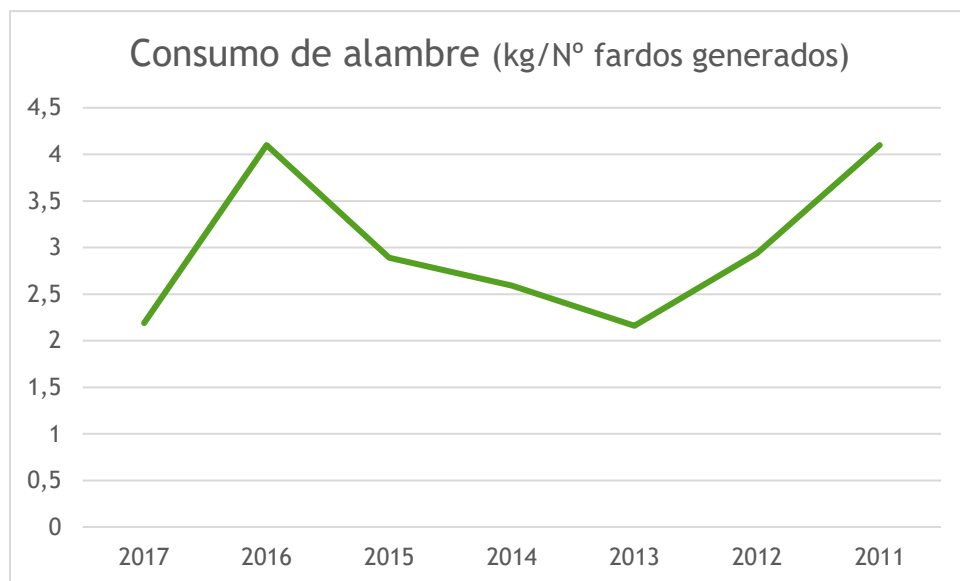
En referencia al consumo de combustible, es en su totalidad atribuible a la utilización de vehículos tanto camiones y furgones como a las carretillas y palas cargadoras, con la diferencia que los primeros consumen gasóleo A y los últimos gasóleo B y es por ello que se ha diferenciado a través de dos indicadores.



Ambas tablas muestran un importante aumento respecto a los resultados de 2016, en caso de las carretillas también de 2015, alcanzando el valor más alto del periodo estudiado con 3.93l/h trabajo. Se estudiarán nuevas medidas para la reducción de estos valores de cara a 2018.

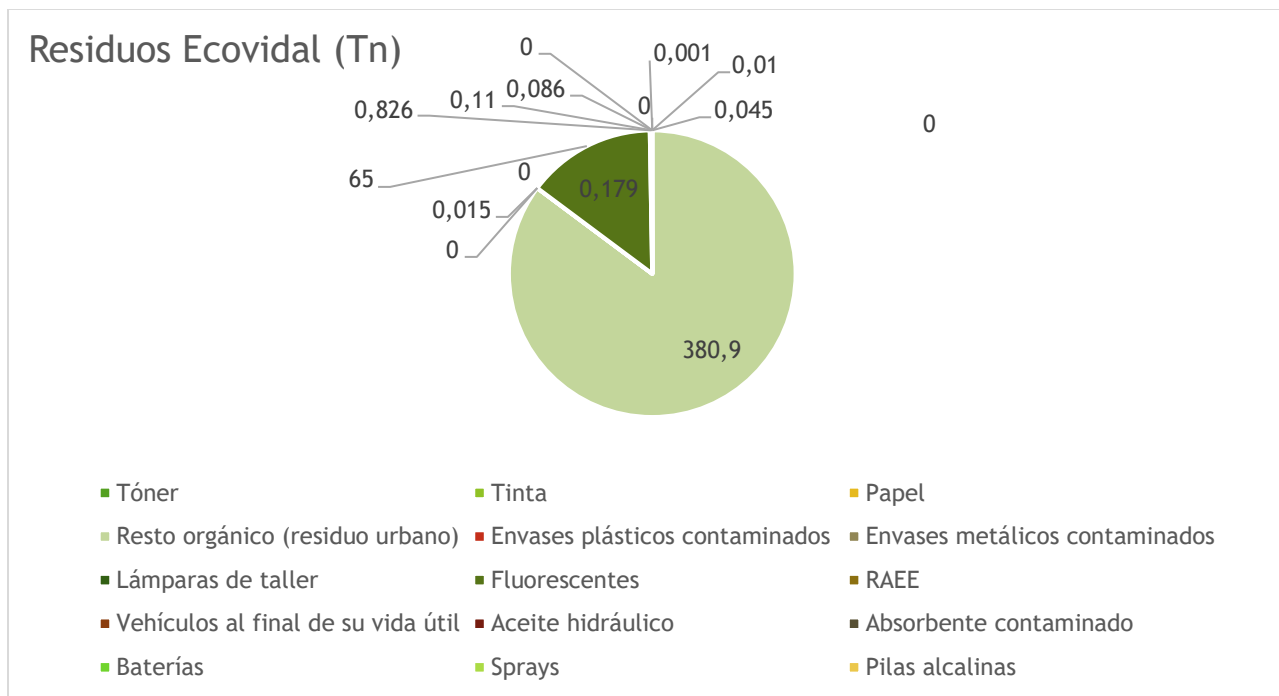
#### 4.4 USO Y CONSUMO DE MATERIAS PRIMAS Y AUXILIARES

En Miguel Vidal e Hijos las principales materias primas son los residuos recogidos en otras organizaciones (papel, cartón, plástico), lo que a priori no se considera un consumo de materia prima ya que por el contrario forma parte del proceso de reciclado introduciendo de nuevo el material en el proceso productivo. A pesar de que estas son las materias principales, si se consumen otras materias primas como el alambre y materias auxiliares como el aceite de motor, aceite hidráulico, lubricantes, ad blue... pero de todas ellas se produce un consumo estable y cíclico sin que se produzcan grandes cambios a excepción del alambre que presenta picos de consumo sin un motivo aparente. En 2017, tal y como se puede ver en la gráfica siguiente, el consumo disminuye considerablemente respecto a 2016, pasando de 4,1 a 2,19 Kg/ n° de fardos, con un valor semejante al registrado en el periodo 2012 a 2015.



### 4.5 RESIDUOS

Miguel Vidal como empresa preocupada por el medio ambiente, intenta minimizar sus residuos todo lo posible, siendo la principal fuente de los mismos el material no recuperable, que se corresponde los con materiales improprios descartados tras la selección y triaje del material recepcionado en planta, no obstante, es un residuo indirecto por lo cual nuestra influencia es muy limitada. Al margen del material no recuperable, destaca el aumento en la gestión de residuos peligrosos procedentes de la clasificación de residuos no peligrosos de clientes, debido a la mala segregación por parte de los mismos, a pesar de la existencia de protocolos en la materia, será necesario desarrollar una nueva estrategia para lograr su reducción de cara a 2018.





## 4.6 AGUAS RESIDUALES

La actividad de Miguel Vidal e Hijos como gestores de residuos no peligrosos, no conlleva de manera intrínseca la generación de vertidos que pudieran contaminar el agua, no obstante, previo a las conexiones de la red de pluviales se han realizado en ambas arquetas de control de efluentes según la Ley 10/1.993 de Vertidos Industriales. Estas arquetas de control de efluentes líquidos son de dimensiones adecuadas para su correcto funcionamiento.

Así mismo y debido a la presencia de vehículos a motor que pueden provocar vertidos accidentales de combustibles o aceites de motor, se han realizado dos separadores de grasas y fangos construidos in situ, de medidas adecuadas para su correcto funcionamiento. Estas arquetas se han colocado antes del pozo frontera, previo a la conexión al saneamiento municipal de forma que puedan ser controlados los vertidos realizados al mismo por parte de los servicios municipales.

## 4.7 EMISIONES A LA ATMÓSFERA

El impacto global de las emisiones atmosféricas de la empresa Ecovidal se han definido a partir de la huella de carbono, que es el cálculo del conjunto de los gases de efecto invernadero emitidos, expresados en tonelada equivalente de dióxido de carbono (t CO<sub>2</sub> eq.).

La huella de carbono se calcula desde 2014, bajo el método propuesto por el Ministerio de Medio Ambiente para su posterior inscripción y utilizando como índice de actividad las toneladas de residuo gestionadas.

Se trata de una huella de organización de alcances 1 y 2, es decir se tienen en cuenta las emisiones directas y las emisiones indirectas derivadas del consumo eléctrico, dejando fuera del alcance otras emisiones indirectas., dando lugar a los siguientes resultados:

| Resultados en Ton CO <sub>2</sub> eq                  | 2016     | 2015     | 2014     |
|---|----------|----------|----------|
| <b>ALCANCE 1</b>                                      | 533.5960 | 513.6609 | 508.2226 |
| <b>ALCANCE 2</b>                                      | 63.8230  | 76.9801  | 42.2529  |
| <b>TOTAL</b>  | 597.4190 | 590.6409 | 550.4755 |
| <b>TN CO<sub>2</sub> eq/ Tn de residuo gestionado</b> | 0.0105   | 0.0114   | 0.0112   |

Con estos resultados vemos que Ecovidal no solo no ha reducido, sino que ha aumentado su huella, esta situación se había contemplado en el plan de reducción, aunque se esperaba que remitiera ya en 2016, pero a pesar de no reducir el valor global de la huella, si podemos ver como el resultado por índice de actividad si ha disminuido pasando de 0.0112 a 0.0105 TN CO<sub>2</sub> eq/ Tn de residuo gestionado

Con el objetivo no solo de conocer nuestra huella, si no de reducirla se ha se ha registrado junto con el cálculo de la huella, un plan de reducción de emisiones 2014-2018 para la reducción de un 5% de las emisiones, donde 2014 es el año base. En este plan se recogen una serie de medidas tales como:

- Contratar la Garantía de Origen:

Al finalizar el contrato vigente 2016, se contratará el suministro eléctrico a una Comercializadora con garantía de origen y mix de emisión 0 o próximo a este, con el fin de reducir al mínimo e incluso llegar a eliminar la totalidad de las emisiones de alcance 2 derivadas del consumo eléctrico.

- Reducción de consumo eléctrico, Optimización de la recepción y procesamiento del material:

Actualmente ya se desarrollan medidas para optimizar tanto los recursos humanos como la maquinaria a la hora de procesar el material, pero se plantea un control más riguroso.

- Reducción del consumo de combustible:
  - Formación en conducción eficiente
  - Planificación de las rutas, estableciendo caminos óptimos
  - Control del repostaje
  - Renovación progresiva de la flota
  - Mantenimiento periódico de los vehículos:
    - Control de los neumáticos
    - Control de filtros:

Algunas de las acciones incluidas en este plan se están desarrollando cierto retraso, no obstante, esperamos que en 2017 existan evidencias de los primeros resultados.

## 4.8 RUIDO

Dado que es evidente que la actividad de Miguel Viale Hijos SL es generadora de ruido, se realizó en 2015 un ensayo voluntario a través de un Organismo de Control Autorizado (OCA), del que se extraen los siguientes resultados.

Se toman como referencia los valores señalados en la tabla C del artículo 7 de la Ordenanza de Protección Contra la Contaminación Acústica del Ayuntamiento de Torrejón de Ardoz, del 22 de junio de 2013, en lo referente a zonificación acústica, objetivos de calidad y emisiones acústicas

| MEDIDA: TIPO DE ÁREA RECEPTORA INDUSTRIAL (b) |                   |               |                    | NIVELES máx. dBA |        |
|---|-------------------|---------------|--------------------|------------------|--------|
| PTO DE MEDIDA                                 | $L_{k eq}$<br>dBA | INCERTIDUMBRE | Lk, d dBA          | Art.7            | Art 12 |
| Punto 2                                       | 66                | ±2 dB         | Horario diurno: 60 | 78 dBA           | 70 dBA |

\*Incertidumbre obtenida según IT-LAC-05. Estimación de incertidumbre en medida acústica.

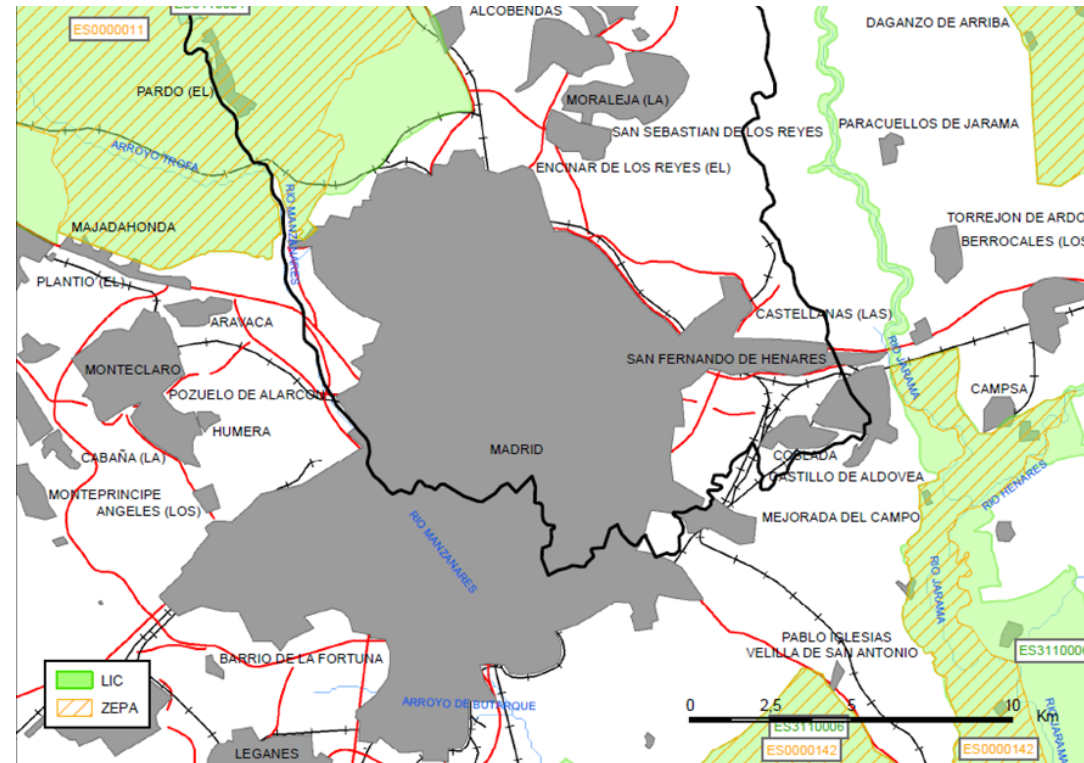
Se certificó que los valores resultantes de las mediciones realizadas en las instalaciones de Ecovidal recogidos en periodo diurno, en el punto de máxima afección acústica son inferiores a los valores límite de inmisión de ruido aplicables, y por tanto se declararon conformes con los niveles sonoros en ambiente exterior debidos al normal funcionamiento de las instalaciones.

## 4.9 BIODIVERSIDAD

Las instalaciones de Miguel Vidal e Hijos SL se sitúan en una zona industrial próxima a un núcleo urbano, con lo cual el impacto sobre la biodiversidad de las zonas está muy limitado, ya que a pesar de que existen zonas próximas de elevado interés ambiental, tal y como se recoge a continuación, se encuentran a priori fuera del alcanza del impacto que podría causar estas instalaciones.

En el municipio de Torrejón de Ardoz podemos encontrar, zonas declaradas LIC "Cuencas de los ríos Jarama y Henares" como Zona Especial de Conservación (ZEC) "Cuencas de los ríos Jarama y Henares" y aprobado su correspondiente plan de gestión, de acuerdo con el artículo 42.3 de la Ley 42/2007, de Patrimonio Natural y de la Biodiversidad.

El territorio de la ZEC incluye en su totalidad el ámbito territorial de la ZEPA ES0000139, "Estepas cerealistas de los ríos Jarama y Henares" y la ZEPA ES0000142, "Cortados y cantiles de los ríos Manzanares y Jarama"



#### 4.10 SUELOS

Respecto a las características del medio físico, el ámbito de estudio se asienta dentro de la cuenca Meso-Terciaria del Tajo o Cuenca de Madrid en la zona de transición de las facies intermedias a centro de la cuenca. El borde en esta región está constituido por las estribaciones meridionales del sector nororiental del Sistema Central.

El terreno sobre el que se asienta el municipio de Torrejón de Ardoz, forma parte de los grandes sistemas de terrazas de los ríos Henares y Jarama, formadas por materiales cuaternarios (arenas y arcillas) limitando al norte con terrenos más antiguos de la Sierra y al sureste con la banda de materiales terciarios: cantos, arcillas, yesos y cantos rodados. La red de drenaje está en consonancia con la jerarquización, norte-sur del río Jarama, siguiendo la alineación de la deformación estructural que forma la falla Berzosa-Riaza.

Las características de este suelo formado por terrazas fluviales, hacen que este tenga una gran proporción de materiales sueltos o áridos donde se alternan capas muy arcillosas con capas de gravas y áridos muy drenantes que suelen albergar las aguas del nivel freático más superficial.

Desde el punto de vista de la vulnerabilidad, la presencia de una capa de material arenoso permite un cierto caudal de agua subterránea cuya vulnerabilidad se estima alta debido a su naturaleza permeable. No obstante, su importancia como recurso y dado que su calidad se ha visto afectada por una concentración superior al 0.01mg/l de arsénico permitidos, la convierten en un recurso poco significativo.

En cuanto a los posibles focos de contaminación derivados de la actividad desarrollada por Miguel Vidal e Hijos SL, a pesar de la utilización de algunos productos y/o generación de residuos que a priori podrían por su naturaleza considerarse contaminantes del suelo, bien por la propia infraestructura de la empresa o los procedimientos de trabajo que impiden que dichas sustancias entren en contacto con el mismo, no considerándose por tanto focos de contaminación relevantes.

**5. OBJETIVOS Y METAS AMBIENTALES**

Miguel Vidal e Hijos SL planifica anualmente objetivos de calidad y medio ambiente en el marco del Sistema de Gestión Integrado, persiguiendo el objetivo de mejora continua.

A continuación, se recogen los objetivos plateados para 2017 así como los resultados obtenidos.

| OBJETIVO  | RESULTADOS: ALCANZADO/ NO ALCANZADO (Razones)   |
|---|---|
| Objetivo N°1- Medio Ambiente<br>Establecimiento del consumo real de papel en el área oficina y reducción del mismo en un 10%. | Objetivo alcanzado<br>Se estable el consumo medio a partir de los datos de consumo del periodo febrero- abril y se ponen en manchar las prácticas de ahorro que son comunicadas vía mail a todo el departamento de administración. Analizando los resultados totales se puede ver que el valor medio de consumo obtenido para el periodo mayo-diciembre, no solo se encuentra bajo el valor medio de referencia, sino que es también inferior al valor objetivo, logrando una reducción del 27.34%, muy superior a la esperada. |
| Objetivo N°2 Calidad<br>Aumentado de la variedad del servicio a través de:  | Objetivo no alcanzado<br>Analizados los resultados obtenidos, se observa, que los servicios realizados con  |

| OBJETIVO   | RESULTADOS: ALCANZADO/ NO ALCANZADO (Razones)   |
|--|---|
| <ul style="list-style-type: none"> <li>• Servicio de contenedores de 15m3</li> <li>• Servicio de mercancías peligrosas de capacidad 10-15m3.</li> <li>• Autorización transporte según normativa Sandach</li> </ul> | contenedores de 15m3 superan el valor objetivo de 30, pero no así los servicios de mercancía peligrosa realizados con esta misma capacidad. A pesar de que el resultado no sea completamente satisfactorio, si se ha logrado una mayor variedad del servicio, se ha obtenido la autorización de transporte de mercancía sometida a legislación Sandach. Dado que no se ha alcanzado el objetivo realizado al transporte de mercancía peligrosa, se considera el objetivo general como no alcanzado. |

A pesar de no haber alcanzado la totalidad de los objetivos establecidos, los resultados se consideran muy satisfactorios.

Por otro lado, el Objetivo nº4 de Calidad de 2015, finalizó su plazo de realización el 03 de marzo, tras la ampliación propuesta tras la incidencia ocurrida.

| OBJETIVO   | RESULTADOS: ALCANZADO/ NO ALCANZADO (Razones)   |
|--|---|
| Objetivo nº4 Calidad Mejorar la comunicación con el cliente y otras partes interesadas a través de la participación en las redes | Objetivo no alcanzado<br><br>A día de la finalización del plazo de un año 03/03/2017 se han conseguido 277 me gustas, |



| OBJETIVO  | RESULTADOS: ALCANZADO/ NO ALCANZADO (Razones)   |
|-----------|---|
| sociales. | a 23 del objetivo de 300. Por tanto, se considera objetivo no alcanzado, no obstante, la participación en las redes sociales se considera positiva para la organización por lo que se decide mantener los recursos destinados al mantenimiento de la misma, así como el nivel de publicaciones. Se mantiene también el objetivo de creación del blog. |

Al igual que se mantiene abierto el Objetivo nº2 de medio ambiente 2015, puesto que se trata de un objetivo a medio plazo y es necesario registrar la huella de carbono anualmente.

| OBJETIVO  | RESULTADOS: ALCANZADO/ NO ALCANZADO (Razones)  |
|---|--|
| objetivo 2 medio ambiente. Cálculo de la Huella de Carbono de la Organización, en los alcances 1, 2 y 3 y elaboración de un Plan de Reducción de la misma, con un valor objetivo de reducción de al menos el 5% respecto al año base, siendo este 2013. | Objetivo en desarrollo<br>Se ha llevado a cabo el registro de la huella de carbono 2016. |

Los objetivos de la Calidad y de Gestión Ambiental definidos para su desarrollo y alcance en 2018, son:

| OBJETIVO   | MATERIA  |
|--|--|
| Mejora en el sistema de comunicación y gestión de incidencias de los servicios | <input checked="" type="checkbox"/> Calidad<br><input type="checkbox"/> Ambiental            |
| Paso de facturación tradicional en papel a facturación electrónica             | <input checked="" type="checkbox"/> Calidad<br><input checked="" type="checkbox"/> Ambiental |
| Mejora en el sistema de revisión de material en su descarga en la instalación. | <input checked="" type="checkbox"/> Calidad<br><input checked="" type="checkbox"/> Ambiental |

## 6. CUMPLIMIENTO DE LA LEGISLACION

En cuanto al cumplimiento legal se realiza una revisión semanal de la legislación y una evaluación trimestral con el objetivo de identificar de manera rápida los nuevos requisitos aplicables. Destacar la completa adaptación al Real Decreto 180/2015 de 13 de marzo, por el que se regula el traslado de residuos en el interior del territorio del Estado, aplicable ya tanto para los traslados intercomunitarios e intracomunitarios.

En cuanto a aspectos pendientes, se indican los siguientes:

Lo relativo a la Ley de Responsabilidad Medioambiental y su Reglamento. Hasta que no se publique la Orden Ministerial para poder efectuar el análisis de riesgos, a pesar de la modificación desarrollada en el Real Decreto 183/2015 por el que se modifica el Reglamento de desarrollo parcial de la Ley 26/2007, de 23 de octubre, de Responsabilidad Medioambiental, aprobado por el Real Decreto 2090/2008, de 22 de diciembre

La creación por parte de la administración de la plataforma para el cumplimiento de los requisitos establecidos en el RD 110/2015 sobre aparatos eléctricos y electrónicos. Hay que tener en cuenta que actualmente Miguel Vidal e Hijos se encuentra en proceso de revisión de la autorización como gestores de esta tipología de residuos.

Como valoración general mencionar que durante el 2017 el control del cumplimiento de requisitos se ha realizado adecuadamente.

No se destacan otros aspectos en cuanto a este punto, puesto que no se ha desarrollado nueva normativa relevante que aplique a la organización.

## 7. OTROS TEMAS AMBIENTALES

### 7.1 INCIDENTES Y SITUACIONES DE EMERGENCIA

A lo largo de 2017 no ha tenido lugar ninguna situación de emergencia, por otro lado, como se viene realizando anualmente se han llevado a cabo en el mes de noviembre un simulacro de vertido y un simulacro de incendio, este último gestionado por nuestro servicio de prevención ajeno, Trauma Assistance.

## 7.2 FORMACIÓN Y SENSIBILIZACIÓN

En materia de medio ambiente, en 2017, Ecovidal ha desarrollado una acción formativa sobre la actualización del Sistema de Gestión y si adaptación a las versiones ISO 9001 y 14001 de 2015, haciendo hincapié en los cambios las relevantes como son la perspectiva de ciclo de vida, el análisis de contexto de la organización o el enfoque basado en riesgos, así como otras formaciones en mercancías peligrosas y análisis de riesgos ambientales, estas últimas de manera individual.

## 7.3 CERTIFICACIONES

| CERTIFICACION  | FECHA DE PRIMERA OBTENCIÓN/REGISTRO INICIAL | FECHA DE LA ÚLTIMA RENOVACIÓN/ÚLTIMO REGISTRO | NÚMERO DE CERTIFICACIÓN REGISTRO | VIGENCIA   |
|----------------|---|---|----------------------------------|------------|
| ISO 9001:2015  | 17/02/2005                                  | 23/05/2017                                    | 1.804.0205                       | 22/05/2020 |
| ISO 14001:2015 | 17/02/2005                                  | 23/05/2017                                    | M.810.0205                       | 22/05/2020 |